

MARIDALENS VENNER

Nordmarkas jordbrukslandskap



Merete Gunnes

Tegninger av

Målfrid Voll

Ann-Else Aalling

ÅRSSKRIFT 2000



Slakteren

FORORD

Merete Gunnes er utdannet landskapsarkitekt ved Norges landbrukshøgskole på Ås. I 1997 gjorde hun ferdig sin hovedoppgave: «Nordmarkas jordbrukslandskap. Historikk - Interesser - Forvaltning»

Merete er født og oppvokst i Skaun kommune, Sør-Trøndelag. Der var hun bl.a. aktiv orienteringsløper, og hun har alltid vært glad i å gå på tur i skog og mark. Begge foreldrene hennes er oppvokst på gård, og hun fikk tidlig interesse for bondekultur. Derfor var det naturlig for Merete å ta utgangspunkt i Nordmarkas jordbrukslandskap, da hun skulle avlegge sin hovedfagsoppgave, siden Nordmarka er et skogområde av stor nasjonal verdi. Årets årbok bygger på hennes oppgave.

Merete har beskrevet seks sentrale gårder i Nordmarka, og har utarbeidet et forslag til en detaljert skjøtselsplan for en av disse, Blankvannsbråtan. Blankvannsbråtan, Slakteren og Svartor ligger innenfor det foreslåtte Blankvann landskapsvernområde, som ble sendt ut på høring i 1997. Engene på disse plassene er svært artsrike, og sammen med Maridalen har de av Direktoratet for naturforvaltning fått topp prioritet i sin nasjonale registrering av verdifulle kulturlandskap.

Markaplassene er Nordmarkas sjel, og det var nære bånd mellom nordmarkinger og maridøler. Mellom plassene går gamle ferdselsveier og skiløyper, som viser forbindelse mellom plassene, og mellom Nordmarka og byen og bygdene

omkring. Tidligere var de også populære turmål, da de fleste plassene hadde både overnattingsmuligheter og servering.

Maridalens Venner ble stiftet i 1970 for å hindre en kommunal rivningsplan for gårdene i Maridalen. Denne rivningsplanen ble i 1996 erstattet av en nasjonal verneplan. Dagens utfordring er å omgjøre verneplanen til en konkret handlingsplan. En plan uten handling er meningsløs: Hus skal restaureres, landskap skal restaureres og pleies, stier skal ryddes, og alt dette skal fylles med kultur som naturlig hører hjemme i denne del av vår nasjonale kulturarv. Maridalens Venner tar derfor ansvar for å utvikle konkrete og forpliktende skjøtselsplaner for de mest verdifulle kultur-landskapene i og rundt Maridalen.

Merete Gunnes har i dette årsskrift levert et viktig bidrag. En stor takk til henne.

Målfrid Voll (tlf. 22292353) og Ann-Else Aalling (tlf.22172552) har igjen illustrert årboka med nydelige tegninger. Atter igjen en stor takk til dem begge.

Tor Øystein Olsen
Leder Maridalens Venner



Lørenseter

Innholdsfortegnelse

Hvorfor er Nordmarka så spesiell?	7
Kort historisk oversikt.....	11
Hvilke verdier knytter seg til Nordmarksplassene?	19
Eksempler på Nordmarksplassene	28
Blankvannsbråtan.....	29
Gåslungen	34
Kamphaug	40
Liggeren	47
Lørenseter	54
Slakteren	59
Ulik drift/eiendomsforhold – ulik utvikling?.....	65
Forslag til forvaltningsplan for Blankvannsbråtan	69
Problemstilling	70
Formål	71
Tidligere drift	73
Verneforslag Blankvann landskapsvernområde	75
Tilstandsvurdering og skjøtselsforslag.....	77
Bruk av skjøtselsplanen	93
Oppsummering	95
Bokomtale: «Nordmarksliv».....	103
Årsmøteinnkalling og årsmelding.....	105
Maridalen landskapsvernområde - Sentral høring	119



Gåslungen

HVORFOR ER NORDMARKA SÅ SPESIELL?

For Oslobeboere og andre med et forhold til hovedstaden, er Nordmarka et kjent begrep. Dette er for mange "fristedet" i byen hvor du kan trekke frisk luft og komme bort fra hverdagens stress og mas.

Nordmarka er unik som turområde med sin sentrumsnære beliggenhet til hovedstaden, og den har en variert og spennende natur hvor både barnefamilien og den mest hardbarka villmann kan få tilfredsstilt sine behov for spenning og tur-opplevelse.

I dag er det fottur, ski- og sykkelturistene som dominerer her inne, men få av disse kjenner til Nordmarkas tidligere historie. Fra 1600-tallet var det de fastboende leilendingene og husmennene, som bodde i sine små stuer, som regjerte her. Nordmarksfolket, som de ble kalt, livnærte seg av skog-en, men hadde i tillegg noen husdyr og små åkerlapper slik at de var selvberget.

Folketallet økte fram til 1900-tallet, og omfanget av kulturmarka på Nordmarksplassene utviklet seg til å bli som et gjennomsnittlig norsk gårdsbruk.

I dag er mange av disse husmanns- og leilendingsplassene fraflytta som følge av effektiviseringa og rasjonaliseringa innen jordbruket og skogbruket. Da melkmaskina, traktoren og hogstmaskina gjorde sitt inntog i norsk landbruk i etterkrigstida, var de små åkerlappene og beiteområdene ikke lenger økonomisk lønnsomme, og på grunn av bedre kommunikasjonsmidler var det mulig å bosette seg i mere sentrale strøk, og pendle inn til Marka hver dag for å jobbe i skogen.

Det blir fortsatt drevet skogbruk i Nordmarka, og som følge av mer motorisert og effektivisert skogbruk, blir virkningene av dette mye mer synlig enn hva det var før motorsaga, hogstmaskinene og skogsbilveiene gjorde sitt inntog.

Rasjonaliseringa i skogbruket krever at alderssammensetningen i skogen er homogen, og flatehogst med påfølgende planting av små granplanter har vært vanlig rutine. Planta granskog skaper ofte tette, mørke skoger som gir dårlige forhold for undervegetasjonen, og dermed forringer det biologiske mangfoldet

Kulturmarka på de fraflytta plassene gir gode voksevilkår for granskogen, og disse plassene har derfor ofte blitt planta til. Med dette kan det være fare for at kulturminnene, som vitner om Nordmarkas historie, forsvinner. I dag er imidlertid Markaforskriftene inne og regulerer dette forholdet. I denne forskriften står det tydelig at ”Stier, løyper, setervoller og andre innmarksarealer knyttet til plasser i marka skal ikke tilplantes.”

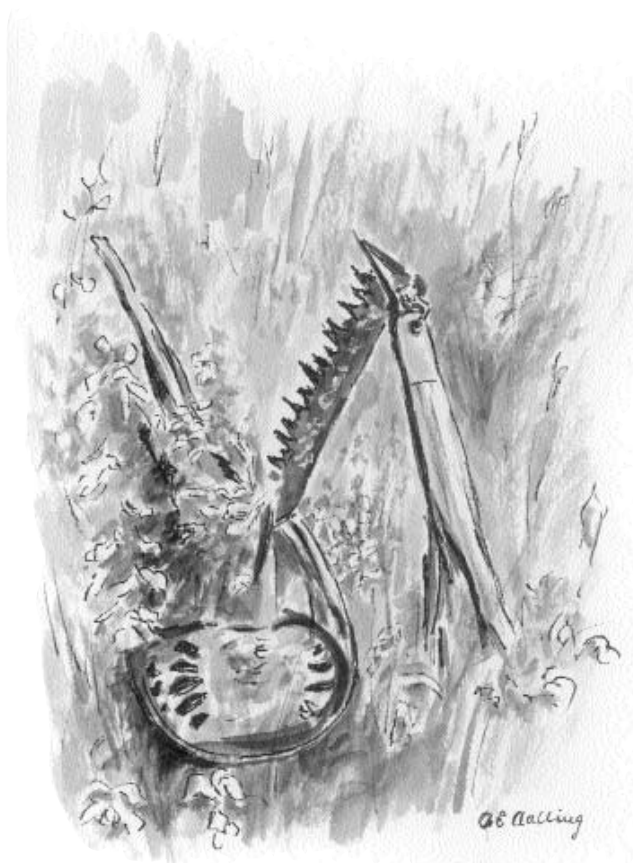
Fra begynnelsen av 1900-tallet, da folk begynte å oppdage gleden ved friluftslivet, var det vanlig at folka som bodde på Nordmarks plassene tilbydde turfolket mat og overnatting. Hver helg var de små, røde stuene fylt opp av sultne og svette turgåere, og Nordmarks plassene var som oaser for de som gikk tur i Nordmarka; de var et mål for turen, og de skapte variasjon i landskapet med sine åpne voller og bakker i den ellers tette barskogen.

I dag er dette “eventyret” i ferd med å forsvinne. Flere og flere gir opp livet ute i skogen og flytter inn til byen. De

røde stuene forfaller og vollene gror igjen, og snart er alle spor etter den spesielle Nordmarkskulturen viska ut.

Hva har dette å bety for opplevelsen av marka for turgåerne? Blir opplevelsen mindre verdifull som følge av denne endringa av landskapet eller er det likegyldig for den gjengse turgåer hvordan landskapet er?

Er disse plassene verdt å bevare og i såfall, hvordan skal de forvaltes?



Redskap 2000



KORT HISTORISK OVERSIKT

Mennesker har levd inne i marka fra tidlige tider. Det meste av naturen i Nordmarka er menneskepåvirket; plasser er ryddet, skogen er plantet, skogsbilveier er sprengt ut, vassdragene er bygd ut for å lette tømmerfløtingen og elver er snudd for å skaffe nok vann til Oslos befolkning.

For å virkelig forstå hvilke problemstillinger som knytter seg til forvaltninga av marka, er det viktig å kjenne til historien bak Nordmarkas nåværende tilstand.

Tidlig historie

De første menneskene som beveget seg inn i Nordmarka, var jegere og fangstfolk, og ved Sandungen er det sogar gjort funn av steinalderbosetting. På denne tida var det et mye mildere klima i Norge, og i Nordmarka dominerte furuskogen, bjørk, osp og varmekjære lauvtrær som alm og lind med flere.

I middelalderen vokste antallet gårdsbruk, og det oppsto et behov for mere beiteland og utslåtter, og i mangel av sommerbeite, begynte folk å anlegge setrer i Nordmarka.

På denne tida oppsto et nytt begrep; allmenninger. Dette var områder i Nordmarka hvor folk hadde like rettigheter til jakt og fiske, setring og skog, men skogen hadde på denne tida kun betydning som brensel og byggemateriale for dem som setret der inne i Nordmarka.

Eiendomsgrensa på gårdene ble bestemt ut fra hvor langt bukskapen rakk å gå innover skogen på en dag; dit hvor feet nådde var grensa for eiendommen.



Oppgangssag

Gårdene i Aker som lå nærmest skogsbeltet, hadde setrer nær gården, mens gårdene som lå lenger unna måtte ut i allmenningen.

På sommeren var det bjelleklang, kulokking og yrende folkeliv som preget Nordmarka.

1500-tallet og innføring av vannsaga

På 1500-tallet ble vannsaga innført, og med dette fikk skogen en helt annen verdi; man kunne utnytte tømmeret mere effektivt og tjene store penger.

Skogsarbeiderne var den første tida etter effektiviseringa ukependlere og bodde i koier og på gapahuker.

Man begynte å bygge ut vassdraga for å lette tømmerfløtinga, og damvokterne ble de første fastboende i Marka. Etterhvert skjønte skogeierne også fordelene med å ha fastboende tømmerhoggere og fløtere inne i Marka, og på 1600 og 1700-tallet ble det ryddet mange plasser inne i Nordmarka, og mange setrer gikk over til å bli fastboende plasser. Husmennene og leilendingene ryddet seg jordveier og holdt noen husdyr slik at de var sjølberga inne i Marka.

Før reformasjonen i 1536 lå mange av områdene i Nordmarka under kirken. Etter reformasjonen ble disse områda inndratt under Kronen. På 1600-tallet kom staten i en alvorlig pengeknipe, og den begynte å selge allmenninger til private. Disse drev rovdrift på skogen der rask fortjeneste var eneste motiv. Dette kommersielle skogbruket holdt på helt til store deler av Marka ble samlet på en hånd på 1600-tallet.

Finneplasser

Folk fra de finske skoger trakk vestover på grunn av dårlige tider i Finland, og mange ryddet seg plasser i Nordmarka på 1600-tallet. Disse finnene drev svedjebruk, en form for jordbruk som nordmennene hadde slått fra seg for mange århundrer siden.

Plasser som Hakloa og Fortjernsbråten er nevnt i finnemantallet allerede på 1600-tallet.

1600-tallet og etablering av gruvedrift

I begynnelsen på 1600-tallet ble Bærums verk og Hakadals verk etablert, og i tillegg begynte gruvedriften å gjøre seg gjeldende. Det ble anlagt gruver blant annet ved Sognsvann og på Grua. Alle disse bedriftene hadde behov for trekull, og denne store etterspørselen etter brensel førte til at det ble drevet rovdrift på skogen, noe som førte til store, snauhogde flater. Flere storgods oppsto i dette århundret, og en storstilt oppbygging av sagbruk og fløtningsdammer ble satt i verk. Setringen ble mer eller mindre opphevet fordi setrene ble tatt i bruk som husmannsplasser.

Husmennene i Nordmarka var relativt frie overfor sin herre. Dette kom nok av at plassene lå så langt fra gården de var underbruk under, og de drev plassen stort sett etter sin egen frie vilje.

Jordbruket utviklet seg i løpet av 1600-tallet til å bli en næringsvei i Nordmarka ved siden av skogbruket.

1700-1800-tallet og kulltømmerhogst

1700-tallet var preget av skurlast- og kulltømmerhogst, og store snauhogde felt var heller ikke et uvanlig syn i dette år-

hundret. I tillegg til skogbruket ble det drevet jordbruk, og flere nye plasser ble ryddet i dette århundret.

På 1800-tallet ble det utviklet valsede stålblad, og oppgangssagene kom for fullt. Eksporten av tømmer økte, og forholdene forandret seg. Statsmyndighetene var engstelige for at landet skulle bli avskoget, og de satte restriksjoner på eksporten.

Denne perioden blir kalt “plukkhogst-perioden” fordi man bare plukket ut de store emnene. Etterhvert som jernverksindustrien blomstret opp, kunne man også gjøre seg nytte av mindre tømmer. Dette medførte på nytt flatehogst og store raseringer av skogen.

I løpet av perioden 1600-1800 ble Nordmarksgodset samlet på en hånd, og i 1804 ble Peder Anker eneeier av Nordmarksgodset.

Da han døde i 1824, arvet hans svigersønn grev Herman Wedel-Jarlsberg godset. Denne grev Wedel-Jarlsberg gikk selv av med døden i 1849, og han testamenterer alt til sin sønn baron Harald Wedel-Jarlsberg.

I 1897 tar svigersønnen til Harald Wedel-Jarlsberg, Carl Løvenskiold over styringen av Nordmarksgodset.

På begynnelsen av 1900-tallet ble skogen drevet som et rent høstningsbruk. Kullvedhogsten førte til at store deler av Marka var snauhagd i denne perioden. Planting av trær var uvanlig frem til slutten av 1800-tallet, fordi det frem til da ble satset på naturlig foryngelse.

Perioden 1890-1920 var en stor byggeperiode i Nordmarka. Flere nye plasser blir ryddet og gamle blir restaurert og får nye bygg.

Friluftlivstanken slår igjennom

Friluftsliv ble på slutten av 1800-tallet et begrep i folks liv, og skisporten fikk sitt gjennombrudd i 1870-åra. Denne friluftlivstanken vokste seg større og større etter at Nansen og Amundsen hadde sine ekspedisjoner på begynnelsen av 1900-tallet.

Skiforeninga blir stifta, og det ble bygd flere serveringssteder med overnattingsmuligheter i Nordmarka på begynnelsen av 1900-tallet.

Oslo kommune begynte helt på slutten av 1800-tallet å kjøpe opp skog i Nordmarka med tanke på friluftsliv og å sikre vannforsyninger til byens befolkning. Kommunen fikk i 1871 tilbud om å kjøpe hele Nordmarksgodset på grunn av lave tømmerpriser. Kommunen var imidlertid bare interessert i enkelte områder, og da eieren Wedel-Jarlsberg nektet å stykke opp godset ble handelen lagt på is. Stigende tømmerpriser gjorde det også mer aktuelt å beholde skogen.

Brukernes stilling

Brukerne av Nordmarksplassene hadde inntil 1919 en husmannskontrakt med eieren. I denne kontrakten var det avtale om at brukerne hadde plikt til å drive skogen, holde bygningene og jorda i godt hold.

I 1919 og 1929 ble husmannskontrakten byttet ut med en ny der hovedprinsippet var «at der betaltes avgift av plassen, der nogenlunde svarer til jord og hus, samtidig som brukeren fikk betaling for det arbeide han utførte.»

I 1934 ble kontrakten påny byttet ut med en ny hvor brukerne ble kalt forpaktere, og bestemmelsen om arbeidsplikt ble sløyfet samt at avgiften ble forhøyet. Alle brukerne undertegnet denne kontrakten, men i 1939 ble avgiften enda en gang forhøyet samt at den såkalte «Turisttilleggavgiften» innført. Dette var ei avgift for dem som mottok gjester og drev med bevertning i husene.

Brukerne ville ikke godta denne økningen i avgiften og innføringen av turisttilleggavgiften, og de gikk til søksmål mot Løvenskiold for å få fastsatt sin rettstilling. Endringen i kontraktsforholdet i 1919 hadde nemlig vært uklar, og det hadde ikke gått tydelig frem i kontraktene at de ikke lenger hadde arbeidsplikt overfor eieren. Klargjøring av denne konflikten har vært svært sentral i diskusjonen om brukerne har adgang til å kjøpe plassene eller ikke. For at de skal få adgang til det må eieren og brukeren nemlig ha en husmannskontrakt der arbeidsplikt inngår. Mange av brukerne har prøvd å kjøpe plassen de har drevet, og de fleste har fått adgang til dette.

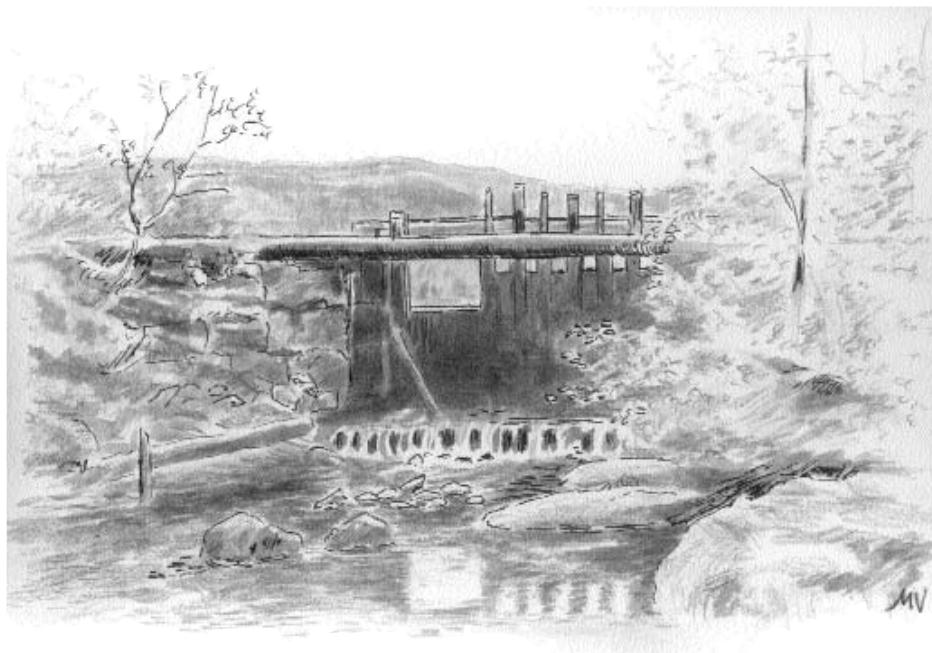
Nordmarka under krigen og i etterkrigstida

Nordmarka kom til å spille en viktig rolle for motstandsbevegelsen under krigen. Siden dette ennå var et område uten særlig veiforbindelse og kontakt med omverdenen fikk motstandsfolka i Nordmarka stort sett jobbe i fred for okkupasjonsmakta. Milorg holdt blant annet til i Nordmarka.

Etter krigen har Nordmarka gjennomgått store forandringer. Teknikken utviklet seg, og dette har satt sitt preg på landskapet. Effektivisering av skogbruket fører til et behov for flere veier, og hogging av skog skjer mye raskere som følge av motorsaga og hogstmaskiner. Konflikten med friluftslivs-

interessene begynte å bli opphetet på slutten av 1960-tallet, og det oppsto flere konfrontasjoner mellom eierne av Nordmarka og friluftslivsutøvere.

Å drive jordbruk på de små plassene i Nordmarka er ikke lenger lønnsomt, og flere gir opp og flytter inn til byen. Løvenskiold-Vækerø, som er dagens eier, drev en periode med aktiv tilplanting av innmarka på markaplassene. Dette har i tillegg til den naturlige gjengroinga ført til drastiske endringer i landskapet. De åpne plassene er ikke lenger så åpne, siktelinjer er forsvunnet, skogen er blitt mindre lysåpen, lauvingstrea rundt plassene og sporene etter den tidligere bosettingen er i ferd med å forsvinne.



Demningen v/Rottungen

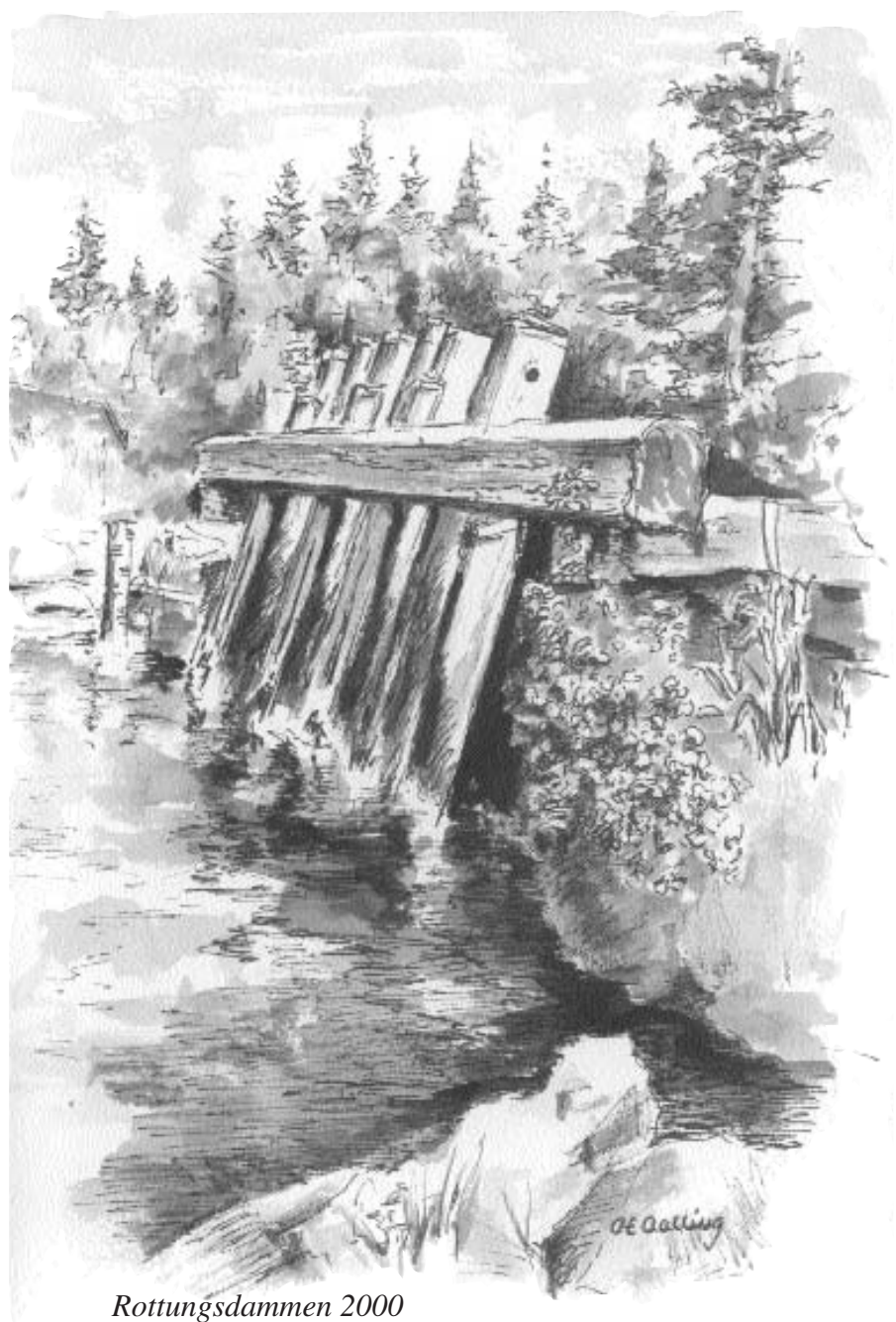
HVILKE VERDIER KNYTTER SEG TIL NORDMARKSPLASSENE?

De mange, gamle husmannsplassene som ligger spredd rundt omkring i Marka er i dag i ferd med å forsvinne. Bare fåtallet har fastboende folk, og enda færre har jord som blir drevet. Plassenes historikk blir mer og mer usynlig etter hvert som granskogen får lov til å vokse seg innover kulturmarka og tunene.

Det er derfor interessant å spørre seg: Hvilke verdier forsvinner når slåtteeengene og beitemarkene gror igjen, og hvilke verdier skapes ved gjengroing av disse markene. Er det å bevare de fysiske kulturminnene, som bygninger og demninger, nok til å fortelle om historien til det mangfoldet som Nordmarkskulturen inneholdt?

Kulturlandskap er et sammensatt fagfelt med mange ulike fagpersoner og meninger. Det er likevel bred enighet om hvilke verdier som går tapt ved forfall av de historiske kulturlandskapene.

Disse tapene merkes særlig godt i områder hvor dette kulturlandskapet inngår i et rekreasjonsområde eller opplevelseslandskap som for eksempel Nordmarka. Jordbrukets historiske kulturlandskap er variert og forholdsvis åpent med et stort mangfold av vegetasjonstyper og landskapskarakterer. På grunn av rasjonaliseringa og effektiviseringa innen landbruket gjennomgår disse landskapa ofte store forandringer som følge av maskinell drift og store inngrep. Noe som fører til det moderne kulturlandskapet som mange mener er et landskap preget av ensartethet i landskapsformer og drifts-



Rottungsdammen 2000

metoder, et redusert biologisk mangfold samt et sammen-
surium av skalaforhold og stilarter.

De gamle beite- og slåttemarkene gror mange steder igjen og de ble bevisst planta igjen på grunn av at de er for tungdrevet for det moderne landbruket.

Dette fører til en radikal forandring av landskapsbildet.

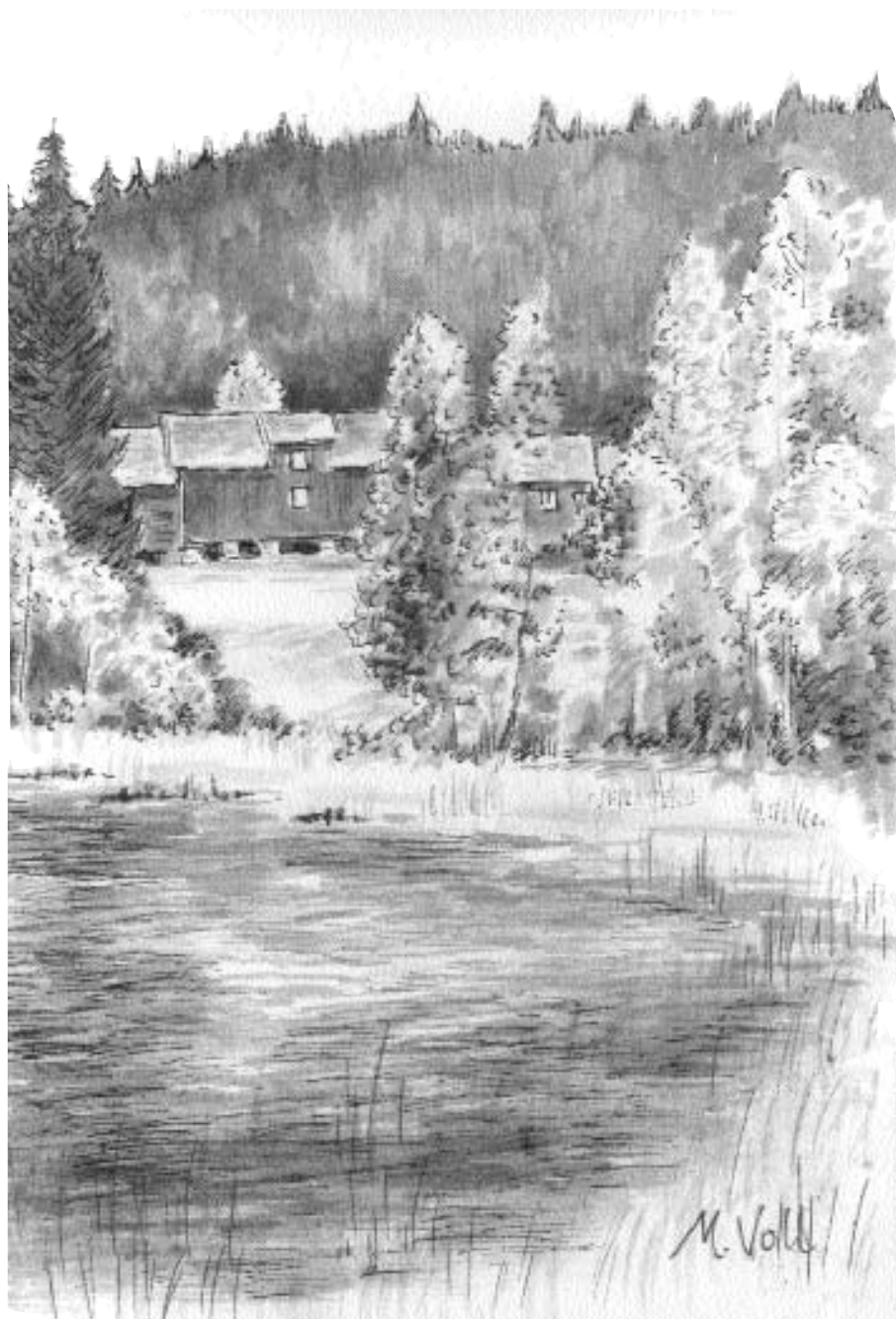
Klimaksfasen for slik gammel beite- og slåttemark, er ofte tett løvkratt- eller skog. Det biologiske mangfoldet i disse skogene blir ikke alltid forringet i forhold til det historiske kulturlandskapet, men andre biotoper vil bli dannet.

Tett planting av skog fører ofte til at særlig bunnvegetasjonen forringes på grunn av redusert lystilgang. For eksempel vil tett planting av gran gi et monotont og veldig mørkt preg. Kun få arter trives i dette miljøet, og artsmangfoldet vil i mange tilfeller bli redusert.

Men tett skog kan også oppfattes positivt i den forstand at skogen blir mystisk, litt skummel og uforutsigelig i og med at oversiktligheten og orienteringsmulighetene er redusert i forhold til de gamle, åpne kulturmarkene.

Og nettopp forholdet mellom de ulike landskapstypene er viktig i vurderingen av landskap. Det er ofte samspillet av ulike landskapstyper som gjør at landskapet vurderes som spennende og opplevelsesrikt.

Tett, planta skog blir oftest negativt vurdert, mens tett, opprinnelig urskog og gammelskog (skog som kan være planta, men som har fått utvikle seg uten menneskelige påvirkning) oftest blir høyt verdsatt. Dette forteller at i vurderingen av



Ved Lørensetertjern

landskap er opprinneligheten og ektheten i et landskap, det vil si om et landskap forteller sin historie riktig eller om den gir et falskt bilde av dens historie, veldig viktig. I denne sammenhengen er det naturlig å trekke inn identitetsverdien av et landskap. Landskap blir ofte positivt vurdert så lenge mennesket føler tilhørighet til dette landskapet, og denne tilhørigheten er avhengig av om landskapet har fått utvikle seg stabilt og kontinuerlig. Skjer det store forandringer i dette landskapet blir det nesten uansett sett på som negativt, selv om det nye landskapsbildet i seg selv egentlig er et landskap som i andre sammenhenger blir sett på som et «pent» landskap.

Diskusjonen omkring forvaltning av historisk kulturlandskap er sammensatt og kompleks. Det finnes imidlertid to ytterliggående syn på denne problemstillinga; noen mener man for enhver pris bør bevare det som engang var, mens andre mener at utviklinga må gå sin gang.

Det første synet baserer seg i stor grad på idealisme og kanskje et romantisk syn på den kulturen som engang fantes. I dag er det stort sett kapitalkreftene som bestemmer utviklinga, og ved ulønnsom drift blir bruket enten lagt ned eller drifta blir lagt om.

I Nordmarka ble plassene for tungdrevet. Mange plasser var uten veiforbindelse fram til 70-tallet og det var lang vei til butikk og andre offentlige kontor.

Det å drive jorda ble ulønnsomt, og folk flytta til mere sentrale områder. Jordveiene ble planta til, da grunneierne så det økonomiske potensialet i denne næringsrike grunnen.

Det visuelle uttrykket til plassene har gjennomgått utrolig store forandringer, særlig de siste tiåra. Med dette tenkes det spesielt på forandringene av åpenheten som før prega Nordmarks plassene. Rundt tunet med de små, røde bygningene var det store, åpne områder med beitevoller og slåttemark. De fleste plassene var anlagt i sørhellinga ned mot et vann, og en storslagen utsikt over vannet og åsene bak var et gjennomgående trekk for plassene.

Plassene lå godt synlige i terrenget, og var ofte et mål for de mange tusen turgåere som begynte å ferdes her på slutten av 1800-tallet.

I den ellers tette granskogen skapte de åpne markene variasjon og overblikk over landskapet, de lå som små oaser i skogen. Her traff folk hverandre, for her var det mat og kaffe! Dessuten var det muligheter for hjelp i tilfelle noen hadde vært så uheldig å brette skia eller skade seg. På sommers tid var det en egen stemning i Nordmarka med en sammenhengende lyd av sauebrøking og kulokking. Beitedyra holdt landskapet åpent.

Nordmarka ble tidlig påvirket av mennesker, og har ikke på mange århundrer vært naturlandskap. Selv om skogen alltid har vært det dominerende, er det alle menneskene og dyrene som har skapt den spesielle atmosfæren som finnes her.

De faktorene som her er lagt frem er mer sanselige og opplevelsesmessige egenskaper ved plassene i Nordmarka. De er av meget stor betydning for opplevelsen av marka. I tillegg til disse finnes de mer tradisjonelle argumentene for å bevare kulturlandskapet:

I kulturlandskapet finner man en meget høy artsrikdom i plante- og dyreliv. Særlig på slåtteengene er dette tilfellet. Nøysomme, fargerike blomsterplanter vokser best her, og med disse følger et stort antall insekter og smådyr. Ved tilføring av næring eller at den jevnlige slåtten opphører, blir disse artene lett utkonkurrert av mer næringskrevende arter.

Det gamle kulturlandskapet har en rik pedagogisk, vitenskapelig og historisk verdi. Plassene har alle en spennende historie som ikke må gå i glemmeboka, den kan for eksempel fortelle skolebarn hvordan folk levde i “gamle dager”. Plassene og kulturlandskapet i Nordmarka har gitt marka en identitet. Disse plassene er noe folk forventer å finne her, og de fungerer som gode orienteringspunkt. Ved at disse stedene forandres, skjer det noe med folks oppfatning av marka. Tilhørigheten til stedet kan bli svekka, og det blir ikke lenger så interessant å vandre her.

Nordmarksplassene beriker opplevelsen for turgåere i Marka ved at de skaper variasjon og overraskelser i landskapet.

Og til tross for alle disse argumenta mener altså noen at man bør la utviklinga gå sin gang.

Man kan jo spørre seg; hvor langt hadde man kommet i dag hvis man hadde vernet alt som var gammelt? Er ikke vern av noe som er økonomisk ulønnsomt ressursløsing?

Og hvor går grensen for hvor mye man kan verne?

Selv om det før i tida var meget åpent rundt plassene, er det så en regel at det er det “peneste” rent estetisk? Frodighet og at det er grønt rundt oss er jo ellers meget positivt!

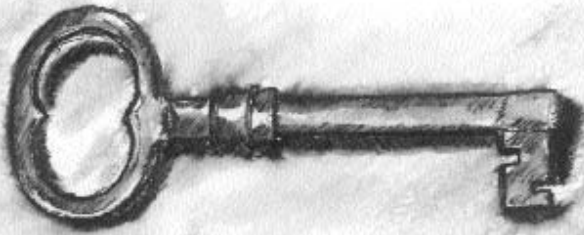
I Nordmarka er situasjonen ganske spesiell. Plassene ligger langt fra infrastruktur og serviceinstitusjoner og er følgelig relativt tungdrevet. De fleste plassene har nå fått veiforbindelse og innlagt strøm og vatn, men det er store restriksjoner på bruken av vegen og det er ikke nok grunnlag til å tilby et omfattende kollektivtilbud.

Gjennomsnittstørrelsen på Nordmarksplassene var i 1918 på 62 da, og dette var faktisk på størrelse med gjennomsnittsbruket i Norge. Forfallet av kulturmarka i Nordmarka har imidlertid ført til at jordveiene i dag er relativt små, og er ikke store nok til å skape et levebrød for folk. Skogen har alltid vært hovedinntektskilden for Nordmarksfolket mens jordbruket bare var en nødvendighet for å være selvberga, og ingen inntektskilde.

Å bevare dette kulturlandskapet eller rekonstruere det til slik det engang var er derfor ikke realistisk rent økonomisk. Disse plassene er likevel så verdifulle på grunn av sin spesielle historie og utvikling at de bør bevares, og dette krever snarlige tiltak slik at ikke alle historiske spor forsvinner. I diskusjonen om hvordan disse plassene bør bevares tror jeg et kompromiss mellom rekonstruksjon og dagens tilstand er en god løsning. Man ville aldri greie å gjenskape den spesielle Nordmarkskulturen helt nøyaktig på grunn av at tidene har forandret seg, og ved skjøtsel av plassene bør det legges vekt på å skape et opplevelseslandskap basert på historien isteden for å prøve å gjenskape noe som aldri kan gjen-skapes hundre prosent.

Nordmarka er spesiell i og med at den omfatter så mange ulike plasser og kulturmarkstyper. Utfordringen i forvaltningen av dette området ligger i å bevare mangfoldet og

samspeilet mellom de ulike plassene. For å få til dette er det nødvendig med en streng prioritering, slik at de mest verdifulle plassene og strukturene rundt disse får en tilstrekkelig prioritering i forhold til økonomiske og praktiske forhold.



M.V'98

EKSEMPLER PÅ NORDMARKSPLASSENE

De gamle husmannsplassene og setrene i Nordmarka har mange fellestrekk når det gjelder historie, beliggenhet og visuelle trekk. Men innenfor dette området finnes det også mange særegenheter og ulikheter som det er viktig å tydeliggjøre og ta vare på. Hver enkelt plass framstår som en enhet, og bør behandles individuelt når forvaltningsspørsmål diskuteres.

For å gi et innblikk i det mangfoldet som finnes i Nordmarka, er det blitt valgt 6 markaplasser som presenteres nærmere som eksempler.

Når valg av eksempelplasser skulle foretas, ble det lagt vekt på ulike kriterier. De skal være representative for den utviklingen som har skjedd i Nordmarka samtidig som de skal vise den variasjon som fant sted. De ulike eiendomsforholdene og beliggenheten i landskapet har gitt seg uttrykk i ulike typer plasser. Det er i den sammenheng viktig å vise hvilke ulike konsekvenser den senere tids drift og forvaltning har ført med seg på ulikt vis på de ulike plassene.

Ut fra disse kriteriene ble Blankvannsbråtan, Gåslungen, Kamphaug, Liggeren, Lørenseter og Slakteren valgt.

BLANKVANNSTRÅTAN



Historikk

Blankvannsbråtan ble ryddet på 1600-tallet, og bygslet i kongens allmenning i 1630.

I 1744 kom den under eierne av Nordmarka; Christian Ancher og Johan Hiorth, men stedet er ikke nevnt som fastboende plass før 1801, og i 1818 fikk Lars Pedersen feste-seddel på plassen Lørenseter med Blankvannsbråtan.

Rundt midten av 1800-tallet ble det ryddet så mye at plassen i 1865 var blitt en av de største plassene i Nordmarka. Den

hadde en stor besetning av sauer og geiter, men bare 1 ku. Senere, mot 1900-tallet, økte også besetningen av storfe. Blankvannsbråtan fikk elektrisk lys i 1953 og bilvei i 1966.

Driften av plassen ble oppgitt på 60-tallet, men det bodde folk her fram til begynnelsen av 80-tallet. Etter en periode på 80 og 90-tallet hvor plassen ble benyttet som fritidsbolig, er plassen igjen bebodd. Familien Blankvannsbråtan slo den delen av innmarka som er synlig i dag, helt fram til 1993. Dagens fastboende har siden 1998, slått det samme arealet. I tillegg har de startet en forsiktig rydding av gjengrodde enger.

Jordbrukslandskapetets utvikling på Blankvannsbråtan



Situasjon, 1930. De lyse felta viser innmarka på Blankvannsbråtan, som i 1930 strekker seg over både Barlindhøgda og åsen i nord.



Situasjonen, 1951. Vegetasjonen er i ferd med å krype innover innmarka på åsen i nord, og det er kommet opp et trebelte langsmed Blankvann. Fjøset ble bygd på begynnelsen av 1950-tallet.



Dagens tilstand. Etter en tid med forfall er skjøtselen av plassen igjen gjenopptatt. Selv om lauvkrattet mange steder har banet seg vei inn på innmarka, er store områder av de gamle åkerlappene og slåttengene bevart. Dette viser funn av de typiske slåttengartene brudespore, enghaukeskjegg og blåfjær.

Dagens tilstand

Blankvannsbråtan ligger fint plassert oppe på et platå i skråningen opp fra Blankvann, med bygningene fint plassert rundt et høydepunkt. Området var opprinnelig veldig åpent, og turgåere fikk tidlig øye på de røde bygningene når de kom inn stien fra Slakteren eller Myrås. I dag er omfanget av åpen mark betydelig redusert, og plassen omkranses av en tydelig vegg av tett vegetasjon.

Selve tunet har vært holdt i hevd kontinuerlig siden plassen ble ryddet, og dette gjør at det fortsatt finnes et rikt plante- og dyreliv her. Blant annet finnes det brudespore, enghaukeskjegg, blåfjær, hjertegras og marianøkleblom. Dette rike plantelivet kommer som en følge av de gode jordforholda (kalkrik jord) som finnes i Blankvann-Svartorområdet samt at enga kontinuerlig er blitt holdt i hevd fra de først ble ryddet på 1600-tallet.

De gamle slåtteengene og åkerteigene rundt tunet, var imidlertid i ferd med å gro igjen av lauvkratt, brennesle og mjødur. Dette førte til at plassen ble mer lukket, og at visuelle linjer fra turløyper og utsiktspunkt ble ødelagt. Etter at plassen igjen ble bebodd, er skjøtselen av disse områdene blitt gjenopptatt. Dette har vært positivt i forhold til åpenheten og synligheten av plassen. Samtidig viser oppblomstringen av de typiske slåttengartene brudespore og blåfjær at skjøtselen har vært vellykket.

Bygningene er i god stand. Et av de eldste bevarte husa i Nordmarka står her, trolig bygget på 1600-tallet.

Blankvannsbråtan er unik med sitt artsmangfold og beliggenhet i forhold til turløyper og skiløyper.

Lauvkratt og konkurransesterke urter har de siste åra måttet vike plass til fordel for typiske slåttengarter. Dette gir seg også utslag i et åpnere område med større oversiktighet og utsikt. At plassen igjen har blitt bebodd og at skjøtselen er gjenopptatt er svært positivt mhp opplevelsen av plassen.

GÅSLUNGEN



Historikk

I finnemanntallet i 1671 er det nevnt en Hedriick Røtungen, men det er litt uvisst om han bodde på det stedet som nåværende Gåslungen ligger på eller om han holdt til på en plass litt sør for dagens plass.

Gåslungen blir nevnt som plass under Abbedskov (tidligere navn på Kamphaug) i 1739, men man vet at plassen var bebygd lenge før det. Gåslungen har også ligget under den større plassen Liggeren.

Et kart fra 1760 viser at det fantes to bygninger på plassen. I 1786 fantes 1 hest, 2 kyr, 2 sauer og 9 geiter på Gåslungen. Utviklinga fram til 1865 var ikke stor; den har da 1 hest,

3 kyr, 5 sauer og 11 geiter. Likevel er Gåslungen på denne tida en av de bedre plassene i Nordmarka.

Nordmarksgodset prøvde i 1836 å bli kvitt brukeren Ole Olsen da han ikke oppfylte sine forpliktelser. Avtalen mellom eieren av Nordmarksgodset, grev Herman Wedel-Jarlsberg, og forpakteren var at forpakteren skulle drive skogen og ta ut en viss mengde tømmer hvert år. I tillegg skulle han skjøtte bygningene på plassen.

I 1840 får Ole Olsen ei stor bot for manglende hogst.

Fra 1840 overtar derfor gårdsgutten forpakinga hos grev Herman Wedel-Jarlsberg.



Gåslungen 2000

Forpakteren drev på denne tida med levering av damtømmer og sagtømmer, fløting, sorterte tømmer og ved, samt restaurerte Rottungsdammen.

Dyreholdet var mest for å være selvhjulpen med mat og klær.

Folka på Gåslungen har gjennom hele historien hatt skogsdrifta som sin hovednæring. I tillegg har de hatt noen husdyr og noen små åkerlapper.

Folka på plassen har hatt servering- og overnattingstilbud fra de første turvandrerne begynte og ferdes i Marka. I den siste tida før driftnedleggelsen, flytta de serveringa ute på tunet med en kiosk.

Drifta ble lagt ned på slutten av 1980-tallet. Den første tida etter driftnedleggelsen ble plassen leid ut som fritidsbolig. Etter noen år som fritidsbolig kom det fastboende til plassen, og det var det helt fram til 1998-99. Siden da har plassen igjen hatt funksjon som fritidsbolig, men tunet og de nærmeste områdene blir skjøttet av en hyttenabo.

Beitemarkene, åkerteigene og slåttengen bak tunet er delvis gjengrodd eller planta igjen med gran.

Jordbrukslandskapetets utvikling på Gåslungen



*Situasjon, 1930.
Innmarka strekker seg helt ned til Gåslungen og over åsen nord for tunet helt ned til Myrtjernelva.*



*Situasjon, 1951.
Skogen har krøpet innover innmarka i nord, men innmarka er utvidet i sør*



Dagens situasjon. Innmarka er planta igjen av gran eller gror igjen av lauvkratt. Bare selve tunet holdes i hevd som hage.

Dagens tilstand

Gåslungen dukker opp som en liten oase når man runder svingen på veien som kommer sørfra. De er godt bevart, og ligger samlet i et tun etter den typiske Nordmarkstypen.

Landskapet rundt tunet har derimot skiftet karakter. Opprinnelig var dette en åpen plass med utsikt over både Rottungen og Gåslungen. I dag utgjør plassen bare en liten glenne i skogen, siden deler av innmarka og beiteområdene er blitt planta til med granskog eller er gjengrodd.

Kollen bak tunet er dominert av høge grantrær, og bakken opp mot denne kollen samt området mot Rottungen er også tilplanta med små grantrær. Om 10-20 år vil tunet bli om-

ringa av en tett vegg med grantrær som stenger for all utsikt mot vannet, og plassen vil miste det åpne preget som den ennå til en viss grad har i dag.

Området ned mot Gåslungen var grodd igjen av gran og lauvskog. På 90-tallet har deler av dette området blitt ryddet, slik at noe av utsikten utover vannet er blitt gjenskapt.

Alt i alt har imidlertid plassen blitt mere lukket og henvender seg ikke i så stor grad til landskapet rundt som den gjorde før da den var i drift.

Gåslungen har gjennomgått store forandringer de siste femti år, men plassen har fortsatt et åpent preg til tross for tett skog vest, nord og øst for tunet, og utsikten over Gåslungen og landskapet bak er ennå forholdsvis åpen. Landskapet rundt plassen virker helhetlig siden åkerlappene og beitemarka ennå til en viss grad er åpen, og at dette er en historisk plass ser man ut fra de gamle bygningene som står på tunet. Plassen ligger vakkert til mellom Rottungen og Gåslungen og har en nydelig utsikt.



Stabburet på Gåslungen

KAMPHAUG

Kamphaug, 1949

Historikk

Kamphaug het i middelalderen Abbedskov og var kirkegods. Skogen hørte først til under Hovedøya kloster, og i 1336 gikk Abbedskov over til Mariakirken, som hadde Maridals-allmenningen i 200 år.

Plassen Kamphaug ble ryddet ca. 1670, og i 1723 er den registrert som husmannsplass med 1 hest, 4 kyr og 8 geiter.

Den gamle Nordmarksveien fra byen til Hadeland gikk forbi Kamphaug, før den nye Nordmarksveien fra Hammeren til Stryken kom i 1900.

Til plassen hørte det til et sagbruk, det vitner navnet “Sagåsen”, som ligger sør for Kamphaug, om. Det var lenge uenighet om hvor dette sagbruket hadde ligget, men i 1992 fant man rester etter dette høgt oppe i Skjær sjøelva.

Kamphaug bruk var på 1700-tallet navnet på hele Nordmarksgodset. Plassen var meget ettertraktet med sin sentrale beliggenhet ved Nordmarksveien, og sin høye beliggenhet med fritt utsyn og solvendte bakker.

I 1967 ble driften lagt ned, og en brukskunstner bodde der i åtte år før Norsk Trekkhundklubb tok over leia av stedet.

I 1989 brant innhuset ned og resten av bygningene ble revet. Fram til denne tragiske dagen var bygningene holdt i god stand, og de ble vurdert som noen av de mest bevaringsverdige bygningene i Nordmarka.



Jordbrukslandskapets utvikling på Kamphaug



Situasjon, 1930. Kamphaug har store areal med innmark både sør og nord for tunet. Bare en bygning er markert på kartet, men dette kan bare være en kartsignatur for å markere at det ligger en plass her. Nordmarksveien som gikk over Kamphaug er redusert til sti, og ny vei fra Skjærssjøen er anlagt.



Situasjon, 1951. Innmarksarealet har fått en helt annen form, og er i sum redusert i omfang. Alle bygningene er markert på kartet.



Dagens situasjon. Alle bygningene er revet, og innmarka er i forfall. Brennesle, geitrams og lauvkratt vokser på de gamle åkerlappene.

Dagens tilstand

Mange som ikke kjenner til Kamphaugs senere historie vil nok få seg et sjokk når de beveger seg opp mot plassen. På stien opp fra Skjærstjøen går man gjennom en skog av tett, planta granskog uten undervegetasjon. Sola slipper ikke gjennom, og det er mørkt og dystert.

Før var det her åpne, solrike og frodige slåtteeenger, beitevoller og åkerteiger med godt utsyn over Skjærstjøen og åsene bak.

Plutselig åpner skogen seg, og man kommer inn på ei lysning med 2 meter høge gress- og brennesle planter. Noen rester etter en grunnmur er alt som er igjen av den flotte bebyggelsen som engang fantes her. Pryd- og nyttevekster som rips, syrin og lerk vitner om en vilje til å pynte opp omkring tunet og bygningene.



Kamphaug, 2000

Oppslag av selje, rogn, hegg, bjørk og osp trenger seg inn på den tidligere åpne vollen, og er i ferd med å ødelegge det åpne preget. Typiske tørrengplanter som ryllik, geitskjegg, timotei, hvitkløver, perikum, tveskjeggveronika og stormaure finnes ennå i store felt hvor det tidligere var slåttenger, mens mjødurten, geitramsens og brennesla er i ferd med å ta over der hvor åkerteigene lå. Utsikten over mot Ullevålseter har fullstendig grodd igjen.

Kamphaug er vel den Nordmarksplassen som har gjennomgått de største forandringer siden den ble ryddet. Kulturmarka hadde en vid utbredelse fram til krigen, men kart fra 1951 viser tydelig at jordveiene er i ferd med å gro igjen. Denne utviklinga har bare fortsatt fram til i dag, selv om selve tunet ble holdt i hevd av leietakerne fram til brannen i 1989. Etter det ble all drift og vedlikehold gitt opp, og alle bygningene ble revet.

Dagens syn er trist; lauvkratt har gjort sitt inntog, og det tar nok ikke mange år før plassen er helt igjengrodd. Med dette forsvinner historien til en av de mest sentrale plassene i Nordmarka.

LIGGEREN



Historikk

Liggeren var først seter under Haug gård i Vestre Aker og het Haugseter.

Den gikk tidlig over til å bli bebodd plass. Den første kjente leilending er Niels Ligger som var leilending hos Johann Garmann fra 1664.

I 1760 ser man ut fra et kart at det er tre bygninger på plassen.

I følge en avisartikkel fra 1941 står det at Liggern ikke hadde særlig utvikling inntil 1786:



Liggeren 1947



Liggeren, 2000

“Avlingen er omtrent den samme hele tiden og besetningen går heller litt tilbake i storfe (2 kyr i 1786), mens geiteavlen kommer til (11 geiter i 1786). Også denne går svært tilbake mot århundreskiftet og har 1802 bare 1 ku og sår $\frac{1}{2}$ tønne. Fremgangen er dog stor etter den tid, så den 1865 har den største utsæd av alle plasser, $3 \frac{1}{2}$ tønne og i besetning er den nr. 2. Senere har den holdt stillingen, ja endog gått litt fremover”.

I 1812 overdrar Peder Anker plassen i eiendommen Nordmarka.

I 1918 er jordveien på 66 dekar, men allerede i 1965 er plassen fraflytta og jordveien tilplanta. Plassen blir bortleid til speiderne.



Liggeren, 1952

Jordbrukslandskapetets utvikling på Liggeren



Situasjon, 1930. Liggeren var en av de største plassene i Nordmarka når det gjelder omfanget av innmark.



Situasjon 1951. Omfanget av innmarka er betraktelig skrumpet inn både i vest, øst og sør.



*Dagens situasjon.
Bare tunet er
holdt åpent, resten
er planta til med
sitkagran som
danner ei tett
romavgrensing.
Utsikten mot
vannet er helt
tetta igjen.*

Dagens tilstand

Oslo Arkitektforening leier i dag stedet av Løvenskiold-Vækerø. De holder slåtteeenga øst for tunet og vollen på tunet i hevd med årlig ljaslått .

Plassen er innrammet av en markert vegg av skog, særlig i sør danner den tette granskogen en markert barriere. Denne stenger for den tidligere nydelige utsikten utover Øyungen og åsene bak.

Bygningene er godt bevart, og ligger fint tilrettelagt i et typisk firkant-tun. Sør for bolighuset er det laget et lite hageanlegg med innslag av bærbusker, roser og stauder.

Det ble sagt at Liggeren hadde en av de fineste beliggenhetene blant nordmarksplassene, og i denne vurderinga var den fine utsikten over Øyungen av avgjørende betydning.

I dag aner man ikke engang at det finnes et vann sør for plassen; man ser kun rett i en tett granskog. Orienterings- evnen og oversiktligheten er redusert og plassen har fått en mye mer privat karakter over seg siden plassen er utleid til ei privat forening. Ei turløype går fortsatt over tunet, men de fleste er lagt utenom. Dette gjør at mange av Nordmarkas vandrere ikke får oppleve denne idyllen. For til tross for at karakteren er endret, er tunet godt bevart, og er en idyllisk lysning i den ellers tette skogen her i bakkene opp mot Tømte.



LØRENSETER



Historikk

Opprinnelig var denne plassen en seter under gården Løren i Oslo.

Gården Løren hadde før 1648 mistet sin opprinnelige seter og skog ved Movatn, som gikk opp i Nordmarksgodset.

General Hausmann som omkring 1700 eide Løren gård og Blankvannsskogen, anla da en seter her, før 1717 en gang.

I 1736 gikk den over til å bli husmannsplass med fastboende, og i 1865 har Lørenseter 1 ku, 2 sauer og setter 2 1/2 tønne poteter, men de sår ikke korn.

På Lørenseter har det siden år 1900 vært servering for de turgående . De første åra var det servering inne i stua; det ble til og med bygd ei ekstra peisestue på 80-tallet.

I dag er det servering om vinteren, inne i peisestua.

Kart fra 1900 viser ikke noe jordveier, men siden det fantes dyr på plassen og man vet at det ble satt poteter, må det ha vært beitevoller og små åkerlapper rundt bygningene.

I 1930 kjøpte de fastboende plassen Lørenseter med 130 mål skog og innmark av Løvenskiold. På denne tida ser man ut fra kart at det finnes områder med kulturmark rundt tunet.

I 1946 kom det bilvei til plassen.

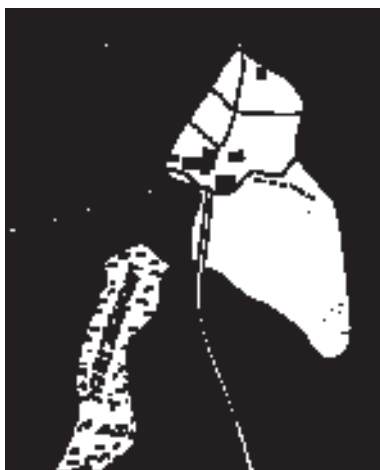


Lørenseter

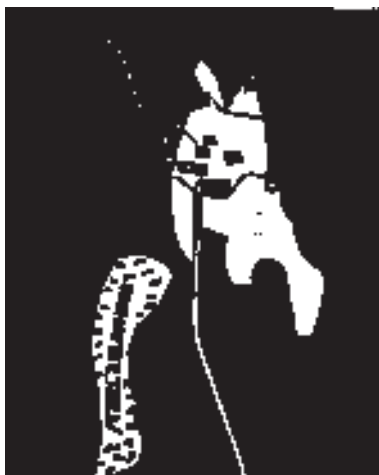
Jordbrukslandskapetets utvikling på Lørenseter



Situasjon, 1930. Lørenseter har vide områder med beite- og slåttemark Innmarka går sørover langsmed hele Lørensetertjern.



Situasjon, 1951. Det har skjedd en drastisk reduisering av innmarka rundt plassen, særlig i sør.



Dagens situasjon. Plassen er fortsatt i drift og det har ikke skjedd noen radikale endringer de siste femti år. I dag omringes plassen av slåttemark og grasmark.

Dagens tilstand

Lørenseter er en av de få Nordmarksplasser som ennå den dag i dag er i drift. Omfanget av jordveien har ikke gjennomgått noen store forandringer de siste femti år, men man ser ut fra fotografier at skogen rundt plassen har blitt mye tettere, og danner en strengere romavgrensing enn før. Området rundt Lørensetertjern er vernet som Naturreservat, og utsikten til dette idylliske tjernet er intakt. Innmarka er holdt godt i hevd, det samme er bygningene.

Lørenseter dukker plutselig opp når man kommer på bilveien fra Ullevålseter, og det er et vakkert syn som møter en. De rødmalte bygningene ligger fint til på den åpne, lett hellende bakken, og gir et helhetlig inntrykk. Denne plassen har stor verdi, rent opplevelsesmessig og estetisk fordi bygningsmiljøet og kulturmarka rundt tunet

står sammen i et samspill og skaper harmoni. Plassen og de inngrep som er gjort underordner seg naturen og omgivelsene, og glir fint inn i landskapet.

Dessverre har også denne plassen fått en privat karakter over seg. «Adgang forbudt-skilt» skremmer mange fra å ta denne idylliske plassen nøyer i ettersyn, og det er synd, for dette er en av de siste plassene i Nordmarka som ennå er i drift, og kan by på opplevelser som nyslått eng og grasmarker.



Lørenseter 2000

SLAKTEREN



Historikk

Slakteren er første gang nevnt i kirkeboka i 1775, og den er merket av på et kart fra 1760 som plass. Den første brukeren drev som slakter i Sørkedalen og omegn.

I 1801 bodde det 10 mennesker på plassen, men det eldste huset som står der i dag er fra 1830.

I 1880-åra begynte Kristianiaungdom å ferdes på Slakteren; de hadde oppdaget gleden ved friluftslivet, og vandret inn hit på lørdagene, lå over og reiste hjem igjen på søndag, og i 1881 ble skihytta på toppen av haugen bygd.

I 1973 fikk plassen sommerveiforbindelse, men helårsveiforbindelsen kom ikke før i 1984.

Kulturmarkas utvikling på Slakteren



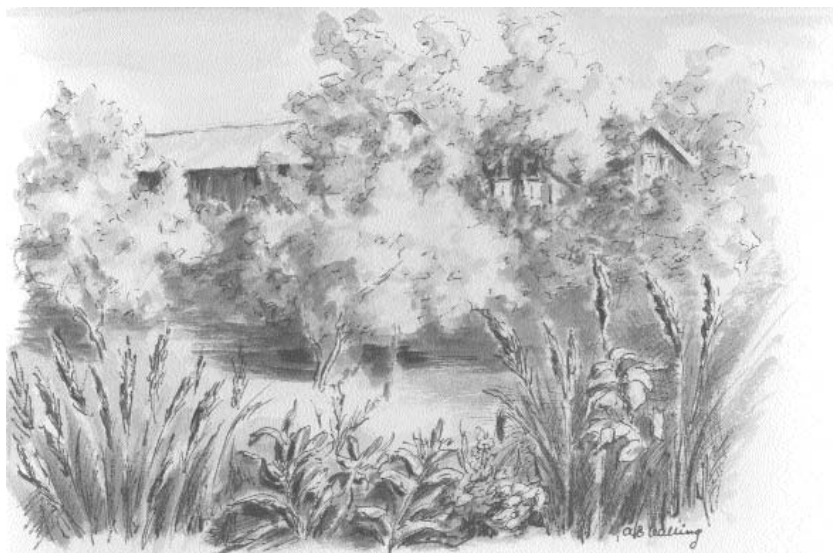
Situasjon, 1930. Innmarka på Slakteren strekker seg over hele Slakternåsen og ned mot Blankvann. Oddstua ble bygd på toppen av åsen i 1881, og skiløypene går over plassen.



Situasjon, 1951. Området rundt plassen er fortsatt åpent og strekker seg over hele åsen, men området ned lia mot Blankvann samt innmarka i sør er grodd igjen. Nordmarkskapellet er bygd sør for tunet.



Dagens situasjon. Innmarka er ikke lenger så sammenhengende og åpen, men inndelt i områder av vegetasjonsbelter og tregrupper. Store områder av innmarka er likevel i drift, og plassen har et relativt åpent preg nord for bygningstunet med vid utsikt over Sørkedalen.



Slakteren 2000

Dagens tilstand

Slakteren ligger i Blankvannsområdet hvor de kalkrike bergartene dominerer. Jordbunnsforholdene og det at jorda er holdt i kontinuerlig drift siden 1700-tallet gjør at vi her finner frodige blomsterenger med mange sjeldne arter.

Jordveien til Slakteren har gjennomgått vesentlige forandringer siden den største utbredelsen på begynnelsen av 1900-tallet. Lia ned mot Blankvannsbråtan er planta igjen eller grodd igjen av løvkraut. Det samme er skjedd i området sør for tunet. Rundt 1930 var området bort til der hvor Nordmarkskapellet i dag står, åpen innmark.

Plassen er i dag i drift, og store områder blir slått jevnlig. Blomsterengene er av stor biologisk verdi, med mange sjeldne blomsterplanter som brudespore, stortveblad, enghaukeskjegg, bakkesøte og nikkesmelle.

Bygningene er godt vedlikeholdt, mange av dem er gamle, og har stor historisk verdi.

Plassene har blitt mye mere lukket de siste tiåra, da høge lauvtrær har fått lov til å vokse seg store og danne tregrupper og trebelter mellom teigene samt i belter langsmed veien. Vegetasjonen er i ferd med å stenge for innsynet når man kommer sørfra. Utsynet fra vollene oppenfor tunet er stor-slagent med utsikt over Sørkedalen og åsene bak på andre siden.



Slakteren sett mot sør

Plassen gir et helhetlig inntrykk med bra vedlikeholdte bygninger, og jordveien som i stor grad blir holdt åpen. I rand- og teigsoner har imidlertid villniset fått lov til å vokse fritt, og plassen har mistet noe av det åpne preget som var her før.



ULIK DRIFT/EIENDOMSFORHOLD - ULIK UTVIKLING?

I registreringene og analysen av eksempelområdene har det blitt lagt vekt på egenskaper som åpenhet/romlighet, grad av gjengroing, grenser mellom vegetasjon og åpent område, biologisk mangfold, synlighet, tilgjengelighet, beliggenhet og utsikt.

Siden bare seks plasser er registrert nøye er det vanskelig å trekke klare konklusjoner om ulikheter og likheter i plassenes utvikling.

Det er derfor bare drøftet mulige grunner til at plassene har så forskjellig bruk i dag.

Løvenskioldplasser

De fleste av de registrerte plassene er eid av Løvenskiold-Vækerø. Det er ingen klare likhetstrekk; alle de ulike bruksformene er representert blant Løvenskioldplassene i dag. Kamphaug er nedlagt, Gåslungen og Liggeren er utleid til fritidsformål mens Blankvannsbråtan har fast bosetning. Løvenskiold-Vækerø drev med aktiv tilplanting av gammel kulturmark helt til de nye Markaforskriftene av 2. April 1993 kom. Mange av de nedlagte Løvenskioldplassene har derfor fått en helt annen karakter i og med at tett granskog skaper tette vegger rundt tunet, og den vide utsikten over vann og åser som før var så karakteristisk for disse plassene, er tetta igjen.

Thora Holmen skriver i «Kulturminner i Oslomarka, 1973»: « Omleggingen av skogbruket har ført til at en del av oppsitterne har investert i utstyr selv (terrenggående traktorer),



Lørenseter

og må ha god tilgang på arbeid for å klare avdragene på maskinene. Dette bidrar til at arbeidet kommer på få hender. En annen følge er at store områder skog snaues raskt. Arbeidet skogen kan gi «brukes opp» fortere.» Dette fører til at flere og flere plasser blir fraflyttet.

Med store hogstfelt følger også behovet for planting av trær, noe som ofte gir seg utslag i mørke, tette granskoger.

De nedlagte plassene er populære hytter, og leietakerne holder som regel tunet og bygningene i god stand. Kulturmarka utenfor tunet forfaller imidlertid.

Ved at plassene går over til utleiehytter, forsvinner også serveringstilbudet som før fantes på de fleste plasser i Nordmarka samt at plassene blir mer private. «Adgang forbudt»-skilt dukker opp på flere og flere plasser, og dette trekket kan være med på å redusere rekreasjonsverdien i Nordmarka betraktelig da dette er en viktig del av turopplevelsen.

Mange av oppsitterne, eller etterkommere av disse, har prøvd å få kjøpt plassene etter at drifta ble nedlagt. Jordloven av 1955 ga adgang til dette, og blant annet Heggeliseter, Svartor og Bjørnholt er blitt skilt ut fra Løvenskioldgodset.

I dag er mange av Løvenskioldplassene utleid til fritidsformål, og omfanget av skjøtselen er i stor grad avhengig av leietakers interesser. Heldigvis ser det ut som om bevisstheten omkring skjøtsel av gammel kulturmark er styrket. Som eksempel på dette kan Blankvannsbråtan nevnes, der større områder er oppgradert og ryddet de siste åra.

Kommuneplassene

Oslo kommune har drevet et helt annet skogbruk etter at «Forslag til flerbruksplan for Osломarka 1976» ble utført av Miljøverndepartementet. Skogen blir ikke drevet etter de økonomiske prinsipper, men med det formål å bevare skogen i rekreasjonsøyemed. Mange av de gamle plassene og setrene er derfor blitt serveringssteder og turisthytter. Som eksempel nevnes Ullevålseter og Finnerud. Begge steder er det ennå husdyrhold, og beitevollene og kulturmarka blir holdt i hevd av de som driver turisthytta.

Selveiere

Lørenseter har hatt selveie siden 1930. Plassen er holdt godt i hevd, bygningene og kulturmarka har gjennomgått kun små forandringer.

Årsaken til det kan være at plassen går i arv fra generasjon til generasjon, og med det blir interessen for å ta vare på plassen og holde den i drift også mye større.

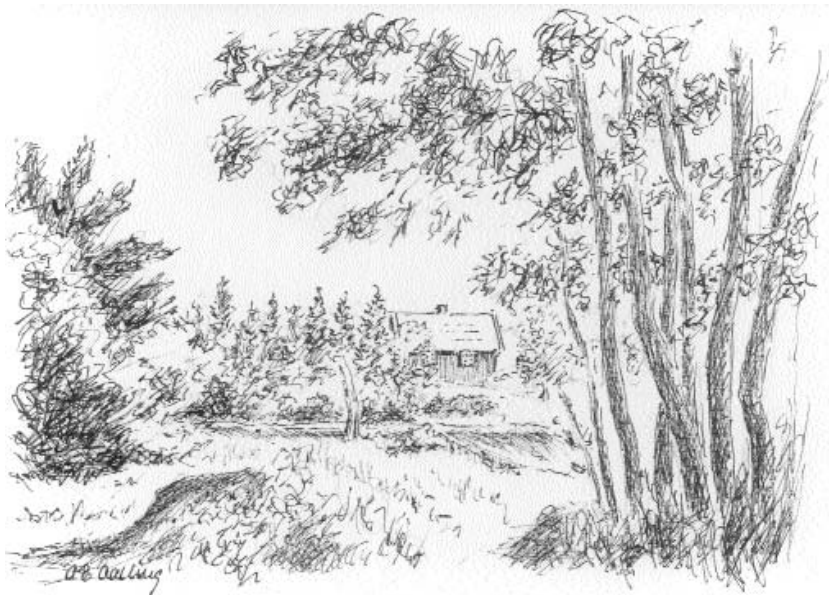
Slakteren er også drevet av selveiere, men omfanget av kulturmarka har skrumpa inn siden 50-tallet. Jorda som drives holdes imidlertid godt i hevd sammen med bygningene.

FORSLAG TIL FORVALTNINGSPLAN FOR BLANKVANNSTRÅTAN

For at plassene i Nordmarka skal kunne tas vare på, trengs det en plan for hvordan de skal bevares. Det er derfor utarbeidet forslag til forvaltningsplan for Blankvannstråtan som skal kunne overføres og tilpasses de andre plassene.

Blankvannstråtan er valgt som forbilde, fordi dette er en plass de fleste har et forhold til.

Enten har det vært gjenkjennende matstasjon under 5-mila, eller et kjært turmål i passende avstand fra Oslo.



Blankvannsbråtan ligger sentralt i Nordmarka, og er et knutepunkt for tur- og skiløypene. Blankvann-Svartor-området har spesielt gunstige jordbunnsforhold, og dette gir seg utslag i høy artsrikdom og mange sjeldne planter.

Blankvann gir området lys og luft, og framstår som en åpen oase midt i skogen.

Blankvannsbråtan var for ikke mange år siden sterkt preget av gjengroing, men er nå etter at det kom fastboende der, igjen på "bedringens vei". Dette gjelder særlig de gamle åkerteigene og slåttengene nord og sørvest for tunet.

Den gamle beitemarka på Barlindhaugen er delvis tilplanta av barskog og delvis gjengrodd av barskog og løvskog, og området krever stor innsats for at den skal kunne tilbakestill-
es til opprinnelig tilstand.

Plassen er av stor historisk interesse i og med at den er en av de første plassene i Nordmarka som ble ryddet, og den utvikla seg til å bli en av de største i utstrekning og produksjon i løpet av 1800-tallet.

PROBLEMSTILLINGER

Blankvannsbråtan er som andre plasser truet av gjengroing og endring av landskap.

Problemstillingene kan oppsummeres i disse punktene:

- Skjøtselen av den åpne delen av innmarka (ca. 25 mål) er i dag gjenopptatt, mens andre deler av innmarka preges av forfall; kulturmarka gror igjen og utsikten og den åpenheten som før karakteriserte denne plassen er i ferd med å forsvinne. Oppslag av løvkratt, tett undervegeta-

sjon og store løv- og grantrær er i ferd med å bli dominerende, og dette endrer vegetasjonbildet og landskapsbildet dramatisk.

- Plassen er kun i bruk som bolig. Mao er ikke beboer økonomisk avhengig av å drive jorda, og dette medfører at skjøtselen av kulturmarka avhenger av beboerens interesser. Og selv om interessene er tilstede, finnes det ingen støtteordninger som fullt ut dekker alle økonomiske utlegg i forbindelse med skjøtselen.
- Ved at kulturmarka gror igjen, forsvinner noe av den identitetsfølelsen som folk har med denne plassen. Historien viskes ut samt at det biologiske mangfoldet blir forringet.
- Grunneier har satt opp gjerde rundt tunet, og solide grind-er gir klare signal om at tunet ikke er allment tilgjengelig. Den tradisjonelle stien/skiløypa er lagt om, og turgåerne er hensatt til en litt kronglete sti nedenfor selve tunet. Dette kan betraktes som en forringelse av opplevelseskvalitetene med tanke på at Nordmarksplassene i all tid har vært turens mål for de som vandrer her inne.

FORMÅL MED FORVALTNINGSPLANEN

- Gi en dokumentasjon på Blankvannsbråtans historiske og biologiske verdier slik at folk blir observante på de verdier som kan gå tapt ved et eventuelt forfall av plassen.
- Gjenskape Blankvannsbråtan som en åpen, solrik plass med god utsikt over landskapet rundt.
- Legge vekt på opplevelsesverdier for de besøkende ved gjenskapinga av plassen, og ikke gjøre forsøk på å gjenskape en spesiell tidsepoke.

- Bevare det biologiske mangfoldet ved å bruke gamle skjøtselsmetoder.
- Bevare/restaurere de før åpne kulturmarkene som er i ferd med å gro igjen.
- Tilrettelegge for ferdsel og rekreasjon, det vil si synliggjøre historien på stedet og vedlikeholde stiene og turløypene.





TIDLIGERE DRIFT AV BLANKVANNSTRÅTAN

Tidligere historie

Deler av plassen ble trolig ryddet på 1600-tallet, og jordveien ble gradvis utvidet fram til 1930. I 1918 var omfanget på 48 dekar.

I en avisartikkel fra 1941, «Gårdsbruk i Nordmarken i eldre tid», står det: «Blankvannsbråtan var selv så sent som i 1802 uten jordvei. I 1840-50-årene blev den dog ryddet så meget at den i 1865 står blant de større i utsæd og har ganske stor besetning av sauer og geiter, skjønt bare en ku. Senere har den også øket sin storfebestand bra.»

Kildene oppgir forskjellig årstall for når plassen ble ryddet, men gamlestua ble bygd på 1600-tallet, så plassen fantes i hvertfall her da, selv om jordveien ikke var særlig omfangsrik.

Tida etter krigen

I den senere tid (etter krigen) har det vært holdt kyr, hest, gris og høner på Blankvannsbråtan. De hadde jevnt over 4 kyr, av typen Telemarksku, 2-3 griser og 2-3 hester. I tillegg hadde de også noen sauer. Kyrne var nødvendig for å være selvberga med melk og smør, og hestene ble brukt i jordbruket og som transportmiddel. Grisene ble slakta til jul slik at kjøttmaten var sikra. I tillegg til jordbruket, var selvfølgelig skogbruket en viktig del av næringsgrunnlaget.

For å overleve var de avhengige av potetene de dyrket. Av 108 mål til sammen var 7-8 mål åkerland. Det ble dyrket korn i bare små mengder, for det meste var det grønnfor som ble dyrket. Disse åkerlappene lå spredd rundt omkring rundt tunet, oftest i søkkene hvor det var dypt og godt jordsmonn. De knausete og karrige områdene mellom åkerteiene ble utnyttet til slåtteeng.

Slåtteengene ble i den første tida slått med noe de kalte «Skjyra». Dette var en slags ljå med kort skaft, nærmest en sigd. Senere tok ljåen over, og i 60-åra kom den første motoriserte slåmaskina, men det er ljåen som har vært foretrukket som slåredskap. Slåtteengene ble slått en gang i året, på sensommeren. Om høsten ble dessuten beitedyra sluppet ut på slåtteengene på etterbeite.

I leieavtalen med Løvenskiold hadde oppsitterne rett og plikt til å drive skogen. Dette var hovedinntektskilden på plassen, mens jordbruket bare var en binæring. I tillegg skaffet de seg kjærkomne ekstraintekter ved å drive servering for turistene, det var nemlig serveringssted her fra 1922

til 1956. Dette tiltaket ble avsluttet da ungene var store nok til å greie seg selv.

Løvenskiold bygde nytt fjøs på plassen på begynnelsen av 1950-tallet. Husdyrholdet ble imidlertid oppgitt like etter at fjøset ble bygget, på 60-tallet engang, og de siste åra før plassen ble fraflytta, fantes det bare hest her.

Birger Blankvannsbråtan flyttet fra plassen på begynnelsen av 1980-tallet. Fram til 1996 ble plassen leid ut til fritidsbolig. Familien Blankvannsbråtan drev imidlertid slått av innmarka i det omfang slik vi ser det i dag, ca 25 mål, fram til 1993.

I 1997 kom det fastboende på plassen, og de samme arealene blir igjen slått.

VERNEFORSLAG

BLANKVANN LANDSKAPSVERNOMRÅDE

Våren 1997 ble det sendt ut et verneforslag over Blankvannsområdet på høring. Området var foreslått vernet etter Lov om naturvern av 19.juni 1970 nr. 63 som landskapsvernopråde.

«For landskapsvernoprådet er det først og fremst de særpregete og rike områdene i tilknytning til «lommen» med kambrosilurberggrunn som er verneformålet.» (Fylkesmannen i Oslo og Akershus, miljøvernavdelingen).

«Formålet med landskapsvernoprådet er å bevare vakkert skog-og kulturlandskap med instruktiv geologi, interessant vannsystem, spesielle naturlige vegetasjonstyper, urterike

enger og en artsrik flora med sjeldne og plantegeografisk interessante arter.»

(Forslag til forskrift om vern av Blankvann landskapsvernområde i Oslo kommune.)

I forskriftene står det blant annet videre at alle inngrep som forandrer landskapets karakter er forbudt og at «Vegetasjonen i de urterike engene er fredet mot skade og ødeleggelse» (kap. IV, pkt. 2) , men forbudet mot inngrep skal ikke hindre tradisjonell bruk av de urterike engene. Deler av innmarka på Blankvannsbråtan er foreslått freda til områder med plantelivsfredning.

Skogbruksforskriften for Marka skal fortsatt være gjeldende, men i tillegg kommer denne forskriften med bestemmelser som at «Planting eller såing av trær er forbudt» (kap. IV, pkt. 4) og at det bare skal benyttes lukkede hogstformer ved foryngelseshogst.

I forskriftene er det bestemt at det skal utarbeides en forvaltningsplan for området som skal inneholde nærmere retningslinjer for forvaltningen av området. (Kap.VII)

Per dags dato er det ikke gjort noe vedtak på forslaget til landskapsvernområde. Arbeidet med å utarbeide forvaltningsplan for området er heller ikke igangsatt.

De tre Markaplassene som berøres av verneforslaget, får noe økonomisk tilskudd til skjøtsel av de bevaringsverdige slåtteengene.

TILSTANDSVURDERING OG SKJØTSEL

Bakgrunn for utarbeidelse av skjøtelsplan

Ved utarbeiding av en skjøtelsplan til historiske plasser er det viktig å vurdere alle aktuelle utviklingsmuligheter for å ende opp med den som passer best til stedet.

Under utarbeidelsen av forslag til skjøtelsplan for Blankvannsbråtan, er tre aktuelle utviklingsmuligheter vurdert:

1. Rekonstruere en spesifikk tidsepoke i plassens historie, det vil si gjenskape alle beite- og slåttemarken samt føre tilbake de husdyra som fantes i den tidsperioden. For å få til et riktig bilde må plassen til dels drives etter gamle metoder, og dette krever mye arbeid og mye ressurser, særlig hvis plassen har gjennomgått store forandringer.



2. Skjøtsel ut fra økologiske hensyn. Dette alternativet er særlig aktuelt i områder med spesielle og sjeldne biotoper og dyrearter samt steder med stort biologisk mangfold. Formålet her er å drive plassen slik at disse særegenhetene blir bevart.

3. Skjøtsel med det formål å tilrettelegge best mulig for opplevelse og rekreasjon. Her må man ta spesielt hensyn til det landskapestetiske og aktiviteter og bruk av plassen.

Blankvannsbråtan har gjennomgått veldig store forandringer de siste 50 åra, og siden drifta ble lagt ned på begynnelsen av 60-tallet har kulturmarka utenfor tunet forfalt. Siden forandringene er så store er det ut fra økonomiske hensyn ikke aktuelt å rekonstruere en spesifikk tidsperiode. Dette ville kreve store inngrep og masse tid og penger. Et annet viktig argument mot rekonstruksjon av en spesifikk tidsperiode, er at det som har skjedd de siste femti åra har gitt plassen en ny karakter, og det er denne karakteren dagens turvandrere kjenner til. Å gjenskape for eksempel situasjonen i 1930 kunne blitt oppfattet som et romantisk forsøk på å finne tilbake til gamle tider, og en slik rekonstruksjon vil aldri bli helt riktig siden samfunnet og teknologien har endret seg så radikalt siden den gang.

Plassen ligger i et område med spesielle botaniske verdier, og den økologiske faktoren ved skjøtelsesplanleggingen må derfor være sentral i vurdering av skjøtselstiltak. Det biologiske mangfoldet og de sjeldne plantene som finnes på Blankvannsbråtan, er sentral i opplevelsesverdien av plassen, og er med på gi plassen det idylliske særpreget den har i dag.

Blankvannsbråtan er et sentralt sted i tur- og skiløypenettet i Nordmarka. Plassen ligger i et knutepunkt der flere stier og løyper forgreiner seg videre utover i skogen. Mange tusen benytter seg av Nordmarka hver uke, og siden Blankvannsbråtan er så sentral kan man regne med at også mange av disse er innom Blankvannsbråtan. Opplevelseskvaliteten til plassen er derfor meget viktig, og tilrettelegging for ferdsel, bevaring av stedets preg og bevaring av de biologiske, særegne ressursene er derfor faktorer som vil bli spesielt tatt hensyn til i den videre utarbeidelsen av utviklingsplanen.

Formålet med utviklingsplanen er å utvikle en plass hvor plassens historie blir synlig og der hvor opplevelseskvalitetene som finnes der i dag blir ivaretatt og utvikles videre. Av dette følger at beite- og slåttemarkene må bli rydda og skjøtta slik at de biologiske verdiene og de estetiske kvalitetene på stedet blir tatt vare på.

Plassen hadde fra gammelt av meget stor utbredelse når det gjelder beitemarker, slåtteeenger og åkerbruk. Ved valg av område som skal gå inn under skjøtselsplanen har dagens situasjon vært det veiledende. Områder med tydelige spor etter jordbruksaktivitet er sett på som de mest interessante, og disse ligger naturlig nok også nærmest tunet.

Områdene skal til sammen være representativ for det mangfoldet av beitemarker, hagemarker, slåtteeenger og åkerlapper som fantes der før driftsnedleggelsen.

Valg av beitedyr

Tradisjonelt har det vært Telemarksku, hest og noen få sauer som har beitet på Blankvannsbråtan.

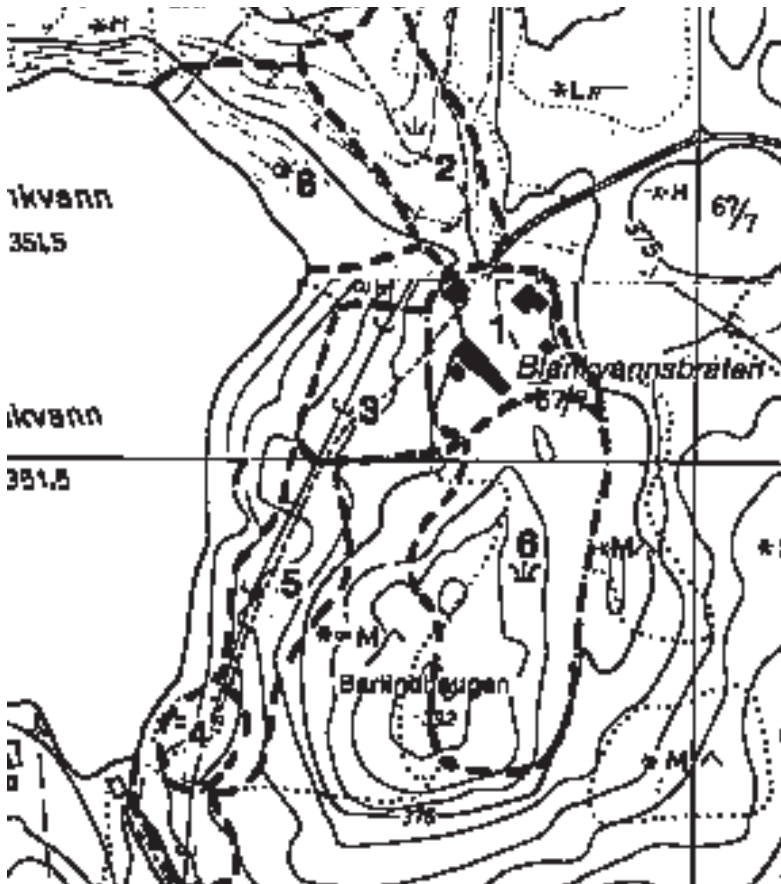
Beiting av småfe holder området mer lysåpent enn beiting med storfe på grunn av at storfe og hest foretrekker gras, mens sau og geit også beiter lauvkratt. Sauen holder krattet nede dersom den får begynne å beite straks etter hogst.

Beiting av småfe gir også mindre slitasjeskader enn storfe, men beiting av sau skaper ofte stor tuevekst.

Ved gjeninnsetting av beitedyr, er det mest korrekt historisk å sette inn samme type beitedyr som har vært der før. Rent praktisk er det mest hensiktsmessig å benytte småfe.

Skjøtselsplan Blankvannsbråtan

Området som går inn under skjøtselsplanen er delt inn i felt-er på grunnlag av dagens vegetasjon og tidligere bruk av feltet. Hvert felt er registrert og analysert slik at det enkelte felt får sitt særegne skjøtselsprogram tilpasset vegetasjonen og den historiske bruken av feltet.



Soneinndeling av Blankvannsbråtan til skjøtselsplan.

1. Tunet

Beskrivelse av dagens situasjon

Tunet ligger høyt og omkranses av for en stor del lavereliggende bygninger med unntak av nystua. Tunet er blitt jevnlig slått siden plassen først ble ryddet, og dette gir seg utslag i et mangfold av ulike og sjeldne slåtteengarter. Tunet ligger i dag noe utilgjengelig for turgåerne, da stien som før gikk over tunet, er lagt om nedenfor gammelstua. Privatiseringa av plassen blir understreket gjennom at grunneier har satt opp gjerde rundt hele dette området.

Potensiell utvikling

Ved at slåttene opphører vil oppslag av løvkratt komme, slik som i områdene utenfor tunet, og de nøysomme slåtteengartene vil tape i konkurransen med mere næringskrevende og mer skygetolererende arter.



Denne enga har vært i kontinuerlig drift siden plassen ble ryddet, og det har ikke blitt tilført annen næring en den som kom fra eventuelle beitedyr. Tilføring av næring vil derfor endre artssammensetningen drastisk.

Ønsket utvikling

Bevaring av enga og dens artssammensetning slik den er i dag.

Tiltak

Slåtteennga skal bli drevet slik den blir drevet i dag, det vil si jevnlig slått uten tilføring av kunstgjødsel. Enga skal slåes en gang per år, på sensommeren med ljà eller slåmaskin. Før var det også vanlig å slippe beitedyra løs på slåtteengene på høsten.

2. Gamle åkerteiger og slåtteenger nordvest for tunet

Beskrivelse av dagens situasjon

Dette feltet har samme dominans av planter som felt 1, tunet, men dette feltet er tørrere og innimellom finnes knauser og rabber med bergmynte, flekkmure, fjellrapp, bakketimi-an, hvitbergknapp og kattedot.

De tørre rabbene ble opprinnelig benyttet som slåtteenng, mens søkkene med bedre jordsmonn ble utnyttet til åkerlapper.

Skjøtselen av området ble for noen år siden gjenopptatt etter mange år brakk. Oppslag av einer, osp, bjørk, selje og rogn er i ferd med å bli erstattet av de typiske slåtteenngartene.

Potensiell utvikling

Løvkrattet vil bli mer og mer dominerende hvis ikke skjøtselstiltakene blir fulgt opp. Feltet er forholdsvis tørt, så det vil ta noen år før det gror helt igjen. På lang sikt vil granskogen ta over siden det er den vegetasjonstypen som er dominerende i området.

Ønsket utvikling

Dette er gamle slåtteenger og åkerteiger med ei interessant artssammensetning. Det er ønskelig å tilbakeføre den til gammel stand, det vil si rydde unna løvkratt og mjødukt og få tilbake den sammensetninga som karakteriserte dette området mens den ble holdt i hevd. I dette feltet føres flere turveier og skiløyper sammen, og det er derfor viktig å holde dette området åpent slik at plassen er synlig for turgåerne.



Tiltak

Løvkrattet må ryddes vekk, og det gjøres ved hjelp av ryddesag/motorsag eller øks. Stubbene må hogges helt ned til bakken slik at disse forsvinner.

Konkurransesterke, høge urter er svake for slått, og siden beitedyra ikke spiser disse, må disse områdene slås jevnlig, helst et par ganger for året. Det vil ta et par-tre år før disse artene er helt rydda ut.

Feltet bør beites av sauer.

3. Slåtteeng og åkerteiger vest for tunet**Beskrivelse av dagens situasjon**

Felt 3 har fuktigere jordsmonn enn felt 1 og 2, men mye av de samme artene dominerer. I tillegg til de artene som er oppramset under felt 1 er det her mere høgstaudepreg med dominans av tyrihjel, mjødurt, storklokke, bringebær, ballblom og stornesle.

Feltet var preget av dårlig skjøtsel, og rogn, selje, bjørk, osp og gråor samt mjødurt og geiterams var i ferd med å etablere seg på god jord i feltet.

Skjøtselen er gjenopptatt i deler av området, og oppslagene av løvkratt og høgstaudentene vil fortrenkes ved fortsatt jevnlig slått.

Etableringen av busker og kratt i dette feltet vil stenge for utsikten til tunet og bygningene, noe som er særlig negativt. Det at plassen kan skimtes når man nærmer seg tunet samt at den tidligere utbredelsen av plassen er synlig, er av stor betydning for turgåernes opplevelse av plassen.

Potensiell utvikling

Uten skjøtsel vil dette feltet snart gro igjen av løvkrautt og busker. Gjengroinga vil her skje relativt raskt siden feltet er fuktigere og mer næringsrikt enn felt 1 og 2. Den endelige klimaksfasen er nok granskog, sannsynligvis høgstaudegranskogen siden det er den vegetasjonstypen som dominerer på Barlindhaugen.

Ønsket utvikling

Slåtteenga og åkerteigene krever oppfølging og utvidelse av den skjøtsel som så smått er satt i gang på området om de særegne slåtteengartene skal bevares. I likhet med de forannevnte slåtteengene er det ønskelig at feltet tilbakeføres til den tilstand den var i da den var i drift.

Tiltak

Resten av løvkrauttet må ryddes vekk, og stubbene hogges helt ned til bakken. Enga/åkeren skal slåes en gang per år, på ettersommeren. Dette vil føre til at brennesla, mjødurten og geitramsens forsvinner.

4. Tidligere potetåker sørvest for tunet

Beskrivelse av dagens tilstand

Denne åkerteigen er stekt presset av løvkrauttet. Av vegetasjonskartlegginga foretatt av NIJOS i 1981 ser man at åkerteigens omfang er betraktelig redusert.

Bare et lite felt er bevart åpent uten dominans av løvtrær. Det er vanskelig å oppfatte området tilknytningen til Blankvannsbråtan. Åkerteigen ligger visuelt adskilt fra plassen og vannet, da et belte av løvkrautt stenger for innsyn til selve tunet og vannet.

Potensiell utvikling

Feltet er sterkt truet av gjengroing av løvtrær og kratt. På sikt vil granskogen ta overhånd også her på grunn av at den omkranser denne gamle åkerteigen.

Ønsket utvikling

Det er ønskelig å åpne opp området og gjenskape den visuelle tilknytningen til plassen og Blankvann. Dette kan enten gjøres gjennom å rydde området, og slå den for å holde den åpen, eller gjenoppta dyrkinga av åkeren.

Tiltak

Skogen må ryddes ved hjelp av motorsag, ryddesag eller øks, og i likhet med foregående felt hogges stubbene helt ned til bakken.

Deretter kan man frese opp jorda, tilføre næring og ta den i bruk som åkermark.

Eventuelt kan man sette i gang jevnlig slått av området.

5. Gjengrodd slått/beitemark**Beskrivelse av dagens situasjon**

Feltet er hovedsakelig dominert av tett og ugjennomtrenge-
lig ospe- og gråorkratt. Selve stien er imidlertid forholdsvis
åpen på grunn av at den er i flittig bruk. Stien blir lett
gjørmete i fuktig vær, og derfor er nye bi-stier tråkket opp
parallelt med hovedstien. Lite av det opprinnelige hage-
markspreget er bevart, men innimellom klyngene av trekratt
finnes små glenner med bunnvegetasjon som indikerer tid-
ligere beiting og slått.

Potensiell utvikling

Feltet er på god vei til å gro helt igjen og bli et ugjennomtrengelig villniss av osp, selje og gråor. Feltet er ikke blitt beita på mange år, og spora etter denne beitinga vil snart bli helt usynlig.

Ønsket situasjon

Gjenskape den historiske karakteren dette feltet hadde senest på 1970-tallet da det fungerte som beiteområde for hest. Dette feltet hadde en åpen lundkarakter av frittstående løvtrær og et beitet grasdekke i feltsjiktet.



Bak låven på Blankvannsbråtan

Tiltak

Skogen trenger en gradvis tynning, der enkelte bjørke- og rognoppslag settes igjen. Det må settes igjen flere trær enn hva området skal ha på sikt fordi man må regne med at noen trær går ut, og at beitedyra vil beite ned en del av trærne. Dessuten ville man fått økt oppslag ved stor lystilgang. Beiteintensiteten bør vurderes nøye slik at det ønskede plantedekket ikke slites ned. Ved beite bare tidlig om våren, må man fjerne høge, konkurransesterke vekster med slått senere i sesongen.

6. Gjengrodd beite/slåttemark på Barlindhaugen**Beskrivelse av dagens situasjon**

Feltet er i ferd med å tettes igjen av lauvkratt og granskog som trenger seg inn fra skogen rundt. Lite av det opprinnelige beitemarkspreget er bevart, men fortsatt indikerer bunnvegetasjonen tidligere beiting.

Potensiell utvikling

Granskogen som omkranser dette feltet vil trolig bre seg innover dette feltet hvis ingen kulturpåvirkning skjer.

Ønsket situasjon

At dette feltet blir tatt i bruk som beite igjen er viktig for å fortelle de besøkende hvor stor utbredelse innmarka hadde på Blankvannsbråtan. Feltet bør derfor bli tatt i bruk som beite igjen og åpnes opp slik at den får beitemarkspreget tilbake.

Tiltak

Skogen må tynnes slik som under felt 5, og beitedyr settes inn slik at krattoppslag holdes nede og vegetasjonen får igjen sin beitekarakter.

7. Skogområdet ned mot Blankvann**Beskrivelse av dagens situasjon**

Den nordligste delen av dette feltet er klassifisert som vanlig hagemark, mens søndre del klassifiseres som lågurtgranskog.

I lågurtgranskogens tresjikt dominerer gran, rogn og teiebær. I bunnsjiktet dominerer blåbær, maiblom, gaukesyre, snerp-rørkvein og blåveis. For den nordlige delen finnes ingen artslister, men denne delen domineres av gråor, selje, hegg og rogn.

Skogen er relativ tett, men innimellom er det åpnet opp slik at vannet blir synlig.

Potensiell utvikling

Uten noen form for skjøtsel som tynning og rydding vil nok skogen bli fortettet etterhvert. Den nordlige delen er dominert av forholdsvis unge løvtrær, og disse vil vokse seg større og bredere og til slutt danne et ugjennomtrengelig stengsel. Lågurtgranskogen er i klimaksfasen med gamle grantrær, og når de faller fra vil løvkrauet ta overhånd.

Ønsket utvikling

Denne skogen har variert mye i karakter etter den skjøtsele som har blitt foretatt her. Den har vært enda tettere før, men

innimellom når det var stort behov for brensel ble den hogd ut. Intensiteten av beitinga har også påvirket uttrykket. Ønskelig situasjon er at skogen tynnes ut litt og holdes litt nede i høyden slik at det blir mulig å opprettholde en forbindelse til Blankvann både fysisk og visuelt.

Tiltak

Oppslag av løvkratt ryddes helt bort, og den skogen som er der i dag tynnes ut.

Uttynninga skal skje slik at skogen får en variert arts- og alderssammensetning, og det skal komme tilstrekkelig lys til bunnvegetasjonen slik at denne kan utvikle seg. For mye lys fører imidlertid til økt oppslag av løvkratt, så her må det inngå et kompromiss mellom bunnvegetasjonens utvikling og løvkrattets utvikling.

Ved tynning må man også tenke på å bevare de siktelinjene man har ned til Blankvann fra stien og tunet i dag samt åpne opp for noen nye.

8. Gråor-heggelia - gjengroingsmark

Beskrivelse av dagens situasjon

Dette er en sjelden vegetasjonstype i Nordmarka, og denne bestanden er homogen og velutviklet. Tresjiktet domineres av gråor, i de høystliggende delene er det mest unge trær mens eldre trær dominerer de lavereliggende delene. I vest finnes også alm, osp, rogn og gran.

Busksjiktet er tett og ugjennomtrengelig. Det er best utviklet i øst der leddved, gråor, rips og rogn dominerer. Feltsjikt er

frodig med dominans av storklokke, liljekonvall, blåveis og turt.

Potensiell utvikling

«Gråor-heggeskogen er foreløpig stabil, men vil sannsynligvis utvikle seg i retning av lågurtgranskogen. « (Fylkesmannen i Oslo og Akershus, 1987)

Ønsket utvikling

Bevare denne sjeldne vegetasjonstypen i den utformingen vi finner den i dag.

Tiltak

Skogen krever lite skjøtsel, men oppslag av gran må fjernes slik at lågurtgranskogen ikke tar over for gråor-heggeskogen.



BRUK AV SKJØTSELSPLANEN

Skjøtselsplanen for Blankvannsbråtan er utarbeidet slik at metoden også kan brukes på de andre stedene i Nordmarka. Den er derfor på enkelte punkt meget generell, og til tider lite detaljert.

Hovedhensikten med dette forslaget er å gjøre folk oppmerksom på de verdier som finnes på denne plassen, og på den måten prøve å påvirke folks bevissthet og holdninger.

Plassens karakter og identitet er truet på grunn av «gjengroingsspøkelset», men ved snarlige tiltak er det ikke så mye som skal til for å greie å bevare de verdiene som finnes på plassen. De tiltakene som er foreslått her er nøkt-erne forslag som kan utvikles og tilpasses etter hvert som behovene for skjøtsel framtrer.

Formålet med verneforslaget til Fylkesmannens miljøvern-avdeling skal sikre at Blankvannsbråtans verdier blir forvalt- et og tatt vare på på en fornuftig måte. Nå har denne saken ligget til behandling i 3.5 år, og ingen vedtak er foretatt.

Verneforslaget hjemlet i naturvernloven sier ingenting om oppfølging av pålagt skjøtsel, og finansieringen av denne skjøtselen er meget diffus.

Dette betyr i praksis at forvaltningen og utviklingen av om- rådet er avhengig av interessene til grunneierne og deres leietakere.

Ved utarbeidelse av forvaltningsplan for området i forbind- else med verneforslaget, er det viktig å sette krav om kon- krete, målbare tiltak og mål, slik at skjøtselen lett kan følg- es opp av ansvarlig myndighet.

I dag er det en meget positiv trend på Blankvannsbråtan med gjenopptatt skjøtsel og vilje til å holde dette i hevd. Blankvannsbråtan ligger sentralt i Nordmarkas turløypenett og har unike botaniske verdier. Plassens historie er representativ for resten av nordmarkshistorien, men likevel er denne plassen spesiell på sin måte. Den har en spesielt fin beliggenhet ved Blankvann, den er en av de eldste bevarte plassene i Nordmarka og denne plassen ligger sentralt i turløypenettet i Nordmarka. Å få sikret disse verdiene er derfor av avgjørende betydning for opplevelsen til de som ferdes i marka.

OPPSUMMERING

Nordmarkas kulturlandskap er et vidt begrep som kan omfatte svært mye. I diskusjonen om hva dette begrepet skal innebære, er historiekjennskapen til området særs viktig. Menneskene har vært her inne siden de første tider, og ved Sandungen er det funnet spor etter steinalderbosetting. Det meste av naturen i Nordmarka er menneskepåvirka; plasser er rydda, skogsbilveger er sprengt ut, skogen er planta og vassdraga er bygd ut for å lette tømmerfløtinga.

Man kan derfor benevne hele Nordmarka med alt det den inneholder som et stykke kulturlandskap.

Jordbrukets kulturlandskap i Nordmarka er veldig spesielt fordi plassene og innmarka ligger i et friluft- og rekreasjonsområde. Ski- og turløyper er bygd ut i et tett nettverk, og området er veldig godt besøkt. Områdets betydning som friluftsområde begynte å utvikle seg på slutten av 1800-tallet, og da var ofte en eller flere av Nordmarksplassene turens mål. De bofaste i Nordmarka stilte sine stuer til disposisjon for turfolket, og tilbød kost og losji. Ski- og turløypene ble lagt over tunet på Nordmarksplassene, og de ble derfor en viktig del av turoplevelsen.

Siden den gang har Nordmarka og plassene i Nordmarka forandret seg mye.

Effektiviseringa innenfor jordbruket har ført til at bare større enheter med gode terrengforhold er økonomisk drivverdige. Bruka i Nordmarka har små areal med innmark, og de ligger langt fra servicetilbud og serviceinstitusjoner. Plassene ligger innbyrdes relativt langt fra hverandre, og alle disse faktor-



ene fører til at færre og færre er interessert i å drive Nordmarksplassene.

Endringer innenfor skogbruket har også hatt innvirkning på plassene. Skogbruket i dag krever store områder med planta skog for at investeringer i hogstmaskiner og tømmerbiler skal lønne seg. Den største skogeieren innenfor oppgaveområdet, Løvenskiold-Vækerø, driver skogen på en svært moderne måte, og Nordmarksskogen blir et middel til store fortjenester. Innmark ute av drift er svært gode områder for planting av skog, og derfor er mye gammel innmark planta igjen av granskog. Selve tunet er holdt åpent, men plassene har mange steder fått et svært lukka uttrykk i og med at tett granskog omkranser tunet. Tydelige eksempler på dette ser vi på Liggeren og Gåslungen. Med dette forandres plassenes karakter. Fellestrekk for Nordmarksplassene er at de er anlagt i sørhellinga eller vesthellinga ned mot et vann. Innmarka strakk seg ofte helt ned til vannkanten, og dette gjorde at utsikten over vannet og de karakteristiske Nordmarksåsene også var et karaktertrekk felles for plassene i Nordmarka. Disse kvalitetene har imidlertid forsvunnet med de nedlagte og tilplanta innmarksarealene.

De estetiske kvalitetene ved Nordmarksplassene henger ofte sammen med at dette er kvaliteter som var felles for plassene og typisk for området. De små, røde stuene er og var små oaser i den tette granskogen, som etterhvert har utviklet seg til å bli tettere og tettere. Bygningenes innbyrdes plassering følger en slags nordmarksnorm hvor de helst legges i et tilnærma firkant-tun, men det er terrengforholda og bygningenes tilpassing i terrenget som er den avgjørende faktor-

en. Rundt bygningstunet lå slåtteeengene, åkerlappene og beitemarka spredt rundt i en mosaikkmønstret form. Beitedyra og menneskene skapte liv på plassene og understreket at dette var et landskap som ble skapt ut fra et samspill mellom menneskelige og naturlige faktorer.

Jordbrukets kulturlandskap som knytter seg til plassene i Nordmarka er spesielt fordi disse lappene med innmark ligger så spredt rundt omkring i Nordmarksskogen. Likevel skaper de en helhet i dette skogsmiljøet i og med at uttrykket på plassene er gjenkjennende fra plass til plass. Forbindelsen mellom plassene er med andre ord synlig til tross for lange avstander og at det sjelden er visuell kontakt mellom plassene.



En annen faktor er at plassene forteller mye om det husmannsvesenet som var vanlig i Norge på 1800-tallet og tidlig på 1900-tallet. Forholda i Nordmarka var imidlertid litt spesielle i og med at husmannsplassen lå så langt unna hovedgården eller eieren. Dette ga seg utslag i at husmennene eller leilendingene hadde relativt stor frihet når det gjaldt drifta av plassen og jorda.

I diskusjonen om hvorfor Nordmarksplassene bør vernes og holdes vedlike, er plassenes forhold til Nordmarka som rekreasjonsområde av stor viktighet. Nordmarka blir av mange kun sett på som et turområde, men før var Nordmarka også ei grend med mange fastboende. Plassenes betydning for opplevelsesverdien av Nordmarka, er det ikke mange som tenker over når de er på tur her, men får de turgående direkte spørsmål om dette, viser det seg at disse åpne vollene og plassene i skogen er av stor betydning for turopplevelsen. Særlig viktig er de fordi de skaper variasjon i den ellers tette og til tider monotone granskogen. På plassene åpner landskapet seg opp og man får utsikt og oversikt over omgivelsene. De er orienteringspunkt i landskapet.

Verdien av plassene som turmål har en historisk forankring, fordi Nordmarksstuene fra friluftslivtankens første gjennombrudd var et naturlig turmål. I dag har mange plasser fått en litt mer privat karakter over seg, og «Adgang forbudt»-skilt og «Privat område»-skilt dukker oftere og oftere opp. Mange turvandrere vegrer seg derfor naturlig nok for å oppsøke plassene.

Plassenes verdi i rekreasjonssammenheng avhenger også av hva folk forventer å finne når de er på tur. Det at en plass har hatt en stabil og kontinuerlig utvikling har mye å si for hvordan folk identifiserer seg med og oppfatter stedet. Plutselige og store forandringer røkter ofte ved folks oppfatning av stedet, og denne prosessen har skjedd flere steder i Nordmarka. Som godt eksempel på dette kan Kamphaug nevnes. I 1989 brant innhuset ned og alle de andre bygningene ble revet. I dag står bare halvåpne åkerteiger med stort oppslag av lauvkratt igjen, og vitner om tidligere menneskelig bruk av stedet. Snart forsvinner alle spor etter plassen ned i lauvskogen, og det folk forventer å finne her opppe finnes ikke lenger. Dette kan oppfattes som et forfall i verdi fordi dette er en radikal forandring i karakteren ved plassen.

Bevaring av Nordmarksplassene innebærer en skjøtsel som bevarer det opprinnelige biologiske mangfoldet og preget. Da kreves ofte gamle og tungvinte skjøtelsesmetoder og at det bor folk på plassen. For å bevare plassene, og dermed en av de grunnleggende faktorer for at Marka fortsatt skal være attraktiv som rekreasjonsområde, kreves aktivt vern. Slåtteengene krever aktiv skjøtsel for å opprettholde sine biologiske ressurser. Det samme med de gamle beitemarkene. Sterkest motargument er selvsagt økonomi og økonomiske gevinster. De som argumenterer med dette har rett i at slike skjøtselstiltak stort sett er underskuddsprosjekt, rent økonomisk. Et annet motargument er at vi ikke kan fortsette å verne og frede alle historiske anlegg, da vil utviklingen stoppe opp. En bevaring av plassene innebærer ei drift basert på idealisme. Plassene er imidlertid grunnleggende for

Nordmarkas funksjon som rekreasjonsområde, og jeg mener derfor at idealistiske tiltak til en hvis grad kan forsvares.

Nordmarksskogen er en bedrift som gir store økonomiske avkastninger innenfor skogbruket. Like viktig er den avkastningen dette området gir i form av friluftsopplevelse og rekreasjon for sjel og sinn. Dette området er fra før vernet av Markagrensa, og eierne har i sine forvaltningsplaner for området satt friluftsjnteressene i fremste rekke. Dette området er ikke aktuelt som utbyggingsområde, og man vil ikke hindre noen utvikling ved å verne og skjømte disse Nordmarksplassene. Skjømtsel av disse plassene vil imidlertid kreve mange frivillige krefter og vilje til å ta vare på det som er så spesielt i Nordmarka.

Å holde i hevd alle plassene som finnes i Nordmarka er en nesten utopisk tanke. Ikke alle mennesker er villig til å bo så langt fra infrastrukturen for å drive et tiltak som ikke gir noe igjen økonomisk

Slik situasjonen er i dag er det vanskelig å pålegge noen å holde disse plassene i hevd. Lovverket åpner muligheter for å verne områder, og etter § 6 i Naturvernloven av 19. Juni 1970, kan myndighetene fastsette nærmere bestemmelser om skjømtsel i et landskapsvern område. Oppfølging av denne pålagte skjømtselen er imidlertid ikke hjemlet i lov, kun forbud blir fulgt opp. Dette betyr at hjemmel for pålegging av skjømtsel i praksis ikke fungerer. Et annet problem er at skjømtsel av kulturlandskap krever store økonomiske ressurs-er, og myndighetenes tilskuddsordninger krever ofte 50 % delfinansiering.

Å verne hele Nordmarka som landskapsvernområde er ikke aktuelt i og med at det er så sterke skogbruksinteresser i dette området. Men det er viktig å ha en samordna forvaltningsplan for Nordmarka, der de ulike eierne er enig om hvilke interesser som bør prioriteres og hvordan Nordmarksplassene bør skjøttes. Nordmarka er av nasjonal interesse, og den beste løsningen er trolig at Staten får det økonomiske ansvaret for skjøtselen av de enkelte plassene, men delegerer skjøtselsutførelsen til kommunen eller de respektive eierne. En samordna plan er vesentlig for at helheten og samspillet mellom plassene skal bli godt ivaretatt.



Sørsetra

Bokomtale:

Nordmarksliv

Den nylig utkomne boka *Nordmarksliv. En beretning fra Storflåtan* er den aller første beretningen om husmannslivet i Nordmarka. For første gang oppleves den gamle markahistorien sett innenfra gjennom en av de tidligere husmennene under Løvenskiold.

Boka er et resultat av friluftsmennesket og frilansjournalisten Eva Husebys mange turer og samtaler med Anders og Astrid Flåten, de eldste fastboende i Nordmarka. Både Anders og Astrid har fått Kongens fortjenestemedalje for lang og tro tjeneste. Storflåtan er opprinnelig en gammel finneplass og ligger idyllisk til på Krokskogen.

Eva Huseby formidler fra dagliglivet på markaplassen fra familien Flåten kom til Storflåtan i 1914 og tiden framover. Både oppsitterssystemet under Løvenskiold, senere Løvenskiold-Vækerø, tømmerhogsten og fløtingen, jordbruket og gårdsdriften beskrives. Forfatteren er spesielt opptatt av de gamle serveringstradisjonene i Marka, og gir et levende bilde av markaturismen på 1900-tallet. Nordmarksliv er dermed et viktig bidrag i arbeidet for å ta vare på den nasjonale friluftshistorien.

Et av bokas viktigste bidrag til markahistorien er at den gir oss ny kunnskap om kvinnes egen markahistorie. Huseby skildrer levende det såkalte kvinnfolkarbeidet, som vannhenting og matlagingen i bryggerhuset sommerstid, sylting og safting, slakt og konservering av kjøtt og fisk lenge før fryseboksens dager. Ikke minst var kvinnene sentrale i alt arbeidet i forbindelse med servering av turister og overnattingsgjester. Den gamle markaplassen var et populært sted både for kjente nordmenn, godseieren selv, samt en rekke markatravere på begynnelsen av 1900-tallet.

Blant bøkene som er utgitt om Nordmarka opp gjennom årene, er det nå første gang at vi får en kvinnes nedtegning av markahistorien. Eva Huseby lar oss gjennom sin beretning fra Storflåtan få unik kjennskap til hvordan dagliglivet i marka artet seg.

Eva Huseby
Nordmarksliv. En beretning fra Storflåtan
Innb., kr 268,-



Topografisk forlag

ÅRSMØTEINNKALLING

Til medlemmene, innkalling til årsmøte 2000

Tid: Tirsdag 5. desember kl. 19.00

Sted: Maridalen Velhus, krysset
Maridalssveien/Kasaveien

I Markakoret underholder

II Forslag til dagsorden på årsmøtet:

1. Valg av dirigent og referent
2. Godkjenning av innkalling
3. Godkjenning av dagsorden
4. Årsmelding
5. Regnskap
6. Innkomne forslag
7. Fastsettelse av kontingent for 2001
8. Valg

III Servering av kaffe og kaker

IV Vegard Ulvang og Tor Øystein Olsen:

«Naturopplevelser i Maridalen og Nordmarka»

Salgsutstilling: Akvareller og tegninger fra Maridalen og Nordmarka.

Vel møtt!

Hilsen styret.

ÅRSMELDING 2000**1. Styret i 2000****Leder Tor Øystein Olsen**

Grefsenvn 66
0487 Oslo
e-post: maridalensvenner@mobilpost.com

Nestleder Lars Flugsrud

Gml. Maridalsv. 86
0890 Oslo
e-post: lars.flugsrud@grindaker.no

Kasserer Trond Hjelle

Langmyrgrenda 49
0861 Oslo
e-post: trond.hjelle@riksrevisjonen.no

Styremedlem Olav Bergenhus

Vestre Greverud terrasse 14 B
1415 Oppegård

Styremedlem Otto Ullevålseter

Ullevålseter, Nordmarka
0890 Oslo

Styremedlem Frances Dodman

Grimstadgt. 23G
0464 Oslo
e-post: fmdodman@ulrik.uio.no

Styremedlem John Eirik Telle

Nes gård
Grevevn. 20
0891 Oslo

Varamedlem**Hans Christian Thaugland**

Maridalsvn. 370 b
0881 Oslo
e-post: thtraela@online.no

Varamedlem Geir Erik Berge

Havnabakken 18 b
0874 Oslo
e-post: geirerik@ringnett.no

Varamedlem Merete Gunnes

Mekanikervn. 14
0683 Oslo
e-post: merete.gunnes@asplanviak.no

Varamedlem Oskar Solenes

Dælenenggt. 15
0567 Oslo
e-post: oskars@student.nih.no

2. Andre tillitsverv

Revisorer er Ronny Melle og Yngvar Hestdalen.
Valgkomite: Øivind Øiestad, Anna Hoel og Helge Haakenstad.

3. Visjon for Maridalens Venner år 2000

Maridalens Venner ble stiftet i 1970 for å hindre at dalens gårder skulle bli revet. På 80- og 90-tallet var det arbeidet for vern av Maridalen og mot golfbaneanlegg som sto mest i fokus. Maridalens Venner snudde en kommunal rivningsplan, til å få utarbeidet en statlig verneplan.

*Idag står vi muligens overfor en langt større utfordring: Hvordan få realisert innholdet i verneplanen? Oppgavene er mange: Randsoner skal ryddes, gammel kulturmark skal restaureres, verneverdige hus skal bevares, trær skal beskjæres, ferdsselsveier skal holdes vedlike, kulturarrangementene skal videreutvikles. Alt dette fordrer en aktiv handling iform av arbeidskraft, kompetanse, engasjement, tilstrekkelige bevilgninger og evne til å prioritere og samarbeide. Maridalens Venner vil ta initiativ til å samle alle gode krefter, private og offentlige aktører, organisasjoner, lokalbefolkning og gårdbrukere til en idedugnad for å få realisert deler av innholdet i verneplanen. Vi har derfor utviklet oss fra å bekjempe en **rivningsplan** på 70-tallet, via å få utarbeidet en **verneplan** på 90-tallet og i dag jobbe for en konkret **handlingsplan**, for neste årtusen.*

4. Arrangementer

a) 2.pinsedag

Vestre Aker prosti, Maridalen menighetsråd, Maridalens Venner, Jubileumskomiteen bydel 22 Sogn, Markakoret og Maridalen bygdetun samarbeidet om jubileumsgudstjenesten på kirkeruinen. Preken: Biskop Gunnar Stålsett. Liturg: Prost Trond Bakkevig. Gruppe fra Oslo Kammerkor, Henning Sommero og John Pål Inderberg deltok under gudstjenesten, og hadde egen konsert etterpå. Solveig Elin Bru var musikalsk ansvarlig for messingkvartetten. 800 deltok under jubileumsarrangementet. Ordfører Per Ditlev-Simonsen, byråd for kultur og utdanning, Bård Folke Fredriksen og divisjonssjef i Friluftsetaten, Jan Fredriksen, var alle spesielt invitert. Maridalen bygdetun ble offisielt åpnet for publikum etter arrangementet. De hadde laget en flott utstilling: «Maridalen gjennom 1000 år» Aftenposten dekket dagen med en halv side. Sogn bydel var medarrangør og bidro med kr 30.000,-

Pinse- og olsokarrangementene fikk til sammen kr 30.000,- i støtte fra Byrådsavdeling for kultur og utdanning, Oslo kommune.

b) Blomsterengtur

Oslo og Omegn Turistforening, Skiforeningen og Maridalens Venner hadde i år to vandringer til blomsterengene rundt Blankvann: søndag 18. og 25. juni. Turene gikk fra Kobberhaughytta via Blankvannsbråtan, Slakteren til Svartor. Den nyrestaurerte enga på Svartor utvikler seg svært positivt med mye innslag av enghaukeskjegg (ryddet V-98, fjerning av tennung V-2000 og hestebeitet). Til sammen deltok 60 stk på de to turene. Tor Øystein Olsen var turlleder. Akersposten hadde et fargebilde av Blankvannsbråtan før den første turen.

c) Orkidetur til Slåttemyra, Nittedal

Søndag 2. juli deltok 150 på en vandring på Slåttemyra! Tom Christophersen fra Nittedal Historielag ledet vandringsen fra Nittedal og Tor Øystein Olsen fra Movatn stasjon. Spellaget i BUL framførte Prøysentekster og det ble servert skaukaffe. Lokalavisa «Varingen» dekket arrangementet med hele baksida.

Søndag 23. juli presenterte Aftenposten Slåttemyra over en hel side med nydelige fargebilder. Artikkelen hadde fokus på manglende satsing på vern av kulturbetinget natur fra Miljøverndepartementets side!

d) Olsok

Årets stevne samlet over 500, og var igjen et samarbeid mellom Maridalen og Nordberg menighet, Maridalens Venner, Spellaget i BUL og Markakoret. Hans Petter Hansen ledet den første timen med folkedansere fra Sogn og Fjordaneringen og Åge Grundstads trio. Markakoret serverte og Ivar Bakke ledet rakingen av enga. Sogneprest Egil Stray Nordberg ledet Olsokgudstjenesten. Tor Øystein Olsen orienterte om verneplanen på nasjonal høring. Til slutt viste Spellaget i BUL utdrag fra Svartedaunen, igjen en suksess. Akersposten dekket kvelden med ei halv side.

Pinse- og olsokarrangementene fikk til sammen kr 30.000,- i støtte fra Byråd for kultur og utdanning, Oslo kommune.

e) Kulturminnevandring langs Skjær sjøelva

Oslo Energi Holding A/S, Friluftsetaten, divisjon skog- og friluft, Vann- og avløpsetaten i Oslo og Maridalens Venner samarbeidet for fjerde gang om en kulturminnevandring langs Skjær sjøelva søndag 20. august i til dels pøsende regnvær. Bernt Bull holdt tale for dagen. Geirr Lystrup og Markakoret hadde i samarbeid en gnistrende konsert. Gratis grillmat og kaffe og kaker. Ca 200 deltok. Det ble rykket inn annonser i Aftenposten og Dagsavisen.

f) Skaukaffe og vandring fra Martinhytta

Søndag 22.oktober serverte vi skaukaffe på Martinhytta, og 22 vandret til Mellomkollen over Gaupekollen.

5. Skjøtsel i dalen

Maridalens Venner ønsker i praksis å forsvare verneplanen for Maridalen, som i år er ute på nasjonal høring. Vi har tatt ansvaret for å restaurere og gjennomføre årlig skjøtsel av de viktigste kulturmarkstypene som finnes i dalen. Skjøtselen tar utgangspunkt i en skjøtelsesplan som ble utarbeidet av forstkandidat Henrik Holmberg fra Sverige. (Denne planen ble godkjent på et møte hos Fylkesmannens miljøvernnavdeling 15. januar 1998 av Jan Fredriksen fra Friluftsetaten, Kari Hegvik fra Fylkesmannens miljøvernnavdeling, forstkandidat Henrik Holmberg og Tor Øystein Olsen fra Maridalens Venner.) Skjøtelsesplanen ble på vårparten i år utvidet med et nytt område, friskmarkseng, som ble telefonisk godkjent av divisjonssjef Jan Fredriksen i Friluftsetaten. Disse kulturmarkstypene vil ferdig restaurert vise et snitt av de viktigste naturtypene/kulturmarkstypene som naturlig hører hjemme i dalen, og årlig skjøtsel av disse er en forutsetning for å forsvare et vern av dalen etter naturvernloven. Årlig skjøtsel av disse engene, på til sammen ca 40 mål, vil i framtida bli svært ressurskrevende. Maridalens Venner

vil stå overfor mange utfordringer de kommende år; i form av tilgang på nødvendig arbeidskraft, fagkompetanse, utstyr og ikke minst penger.

Maridalens Venner jobber også med å kartlegge floraen innenfor de forskjellige kulturmarkstypene. Dermed vil vi dokumentere artsmangfoldet av høyere plantearter på de ulike restaurerte engene i dalen. Maridalens Venner vil dermed ta ansvar for en helhetlig og forsvarlig forvaltning av artsmangfoldet i Maridalen.

Arbeid utført i 2000, og som vil bli utført:

På grunn av nødvendige vegetasjonsanalyser på Slåttemyra, er den årlige skjøtselen i år blitt forsinket. Vi håper at planlagt skøtsel blir utført før snøen kommer. Manglende skøtsel vil eventuelt bli omtalt i årsmeldingen 2001.

Bjørkelunden på Hammeren («Kjerkebyhagan»).

Henrik Holmberg tynnet i februar en del store bjørketrær.

Kvist ble brent, og stokkene ble fraktet ut. Enga er snart tilnærmet ferdigrestaurert! Fjerning av stubber ble desverre ikke fullført, slik at enga fremdeles vil bli slått med ryddesag med krattkniv og styvingstrær vil bli rensket for stammeskudd og rotskudd. Slåttavfall vil bli raket og brent, eventuelt til våren. Restaureringen har blitt svært vellykket; rødlistearten solblom ser ut til å trives bedre og bedre for hvert år som går, siden restaureringen startet våren 1997. Fri-luftsetaten lagde en fin rundbenk i 1999 og satte ut en ny benk og bord i år. Dessuten ble steinene mot Gamle Maridalsvei, flyttet ut mot veien.

Friskmarkseng.

Arbeidet med denne nye kulturmarkstypen startet i vår. Området ligger mellom Bjørkelunden og Bekkedalen, er på 6 mål, og er en forlengelse av Løvenga, og vil forbinde denne med Bekkedalen. I de halvåpne partiene sentralt i enga er endel trær og busker fjernet og noe kvistavfall er også brent. Noen få sterile og forpjukede individer av solblom ble funnet i krattskogen. Eventuell spredning av denne arten vil bli nøye fulgt!

Løvenga vil bli slått med ryddesag med gressblad. Styvingstrærne blir ryddet for uønskede rotskudd og stammeskudd. Kvisten blir brent.

Bekkedalen. Nedre del av bekkedalen ble ryddet for trær og busker, kvist ble brent og ved kjørt ut. Denne delen er nå ferdigrestaurert! På vårparten ble all rotskudd og stubbeskudd (tennung) slått med ryddesag. Vegetasjonen er blitt svært frodig, med gradvise overganger fra frodig bekkkant med mye hanekam, til

tørreng på toppen med timian og solblom. Bekkedalen vil bli forsiktig slått for første gang, og all tenning vil bli fjernet.

Tørrenga rundt kirkeruinen ble slått med gressblad, og raket for åttende gang. Rogna foran ruinen, som ble stuvet for 3 år siden som følge av elgskade, utvikler seg til å bli en fin «rognkall». Nypekrattet nede ved veien ble fjernet. Eplenyra vil bli beskåret. Friluftsetaten har satt opp en informasjonstavle.

Strandenga ved Lautabekkens utløp vil bli slått med gressblad, gjerne ved barfrost. Fjorårets slått ble raket opp i vår, straks enga tørket opp. Enga er i ferd med å bli slett og fin og får den artssammensetning som er naturlig for slike standenger. Artlisten før restaurering og nye arter som kommer til, er ferdigutarbeidet.

Kirkebjørkelunden ble slått med krattkniv og enga ble raket, Den rammer inn kirka i dalen på en vakker måte. Friluftsetaten har satt ut benk og bord i enga.

Låkeberget åpner dalen. Her ble den sørligste del slått med gressblad og krattkniv og raket. Den nordligste del vil bli slått.

I tillegg blir enga rundt *Martinhytta* også slått med krattkniv og raket. Den er fargerik med mye ballblom, knollerteknapp og orkideen grov nattfiol. Martinhytta blir rammet inn på en vakker måte.

Vi vil igjen rette en spesiell takk til *Skjerven gård* og elevene på *Vestre Aker skole*, for utkjøring av ved og for raking og bortkjøring av gras.

En ekstra takk til «*Vedgruppa på Skar*», Sogn bydel, for rydding av bjørkelunden, start rydding av friskmarksenga og for raking av kirkebjørkelunden. Denne innsatsen bidrar til å skape et miljø rundt arbeidet med å gjenskape det gamle slåttelandskapet i Maridalen.

Ole Johan og Oskar skal også ha takk for rydding av bekkedalen og Store Brennenga for vegkantslått.

Dagsavisen viste raking og slått på Låkeberget over en halv side 15. september.

I januar fikk vi utbetalt engangsstøtten fra STILK-midlene på kr 17.500,- Årlig støtte på kr 14.000,- er ennå ikke utbetalt, men Konsernbygg A/S har forskuttert støttebeløpet for 1998 og 1999 på tilsammen kr 28.000,-

6. Områdetiltak for Maridalen

Fylkesskogsjef Kjell Kappåsen sitt initiativ til et områdetiltak for Maridalen, ble videreført også for 2000 med kr 80.000,- Pengene er øremerket lønn til koordinator, som «skal bidra til å samordne og utvikle tiltak som går ut på å forbedre miljøkvalitetene i kulturlandskapet. Dette gjelder spesielt videreføring og utvikling av skjøtselsarbeid som allerede er igangsatt, og som er i tråd med intensjonene i verneplanen for Maridalen. Arbeidet vil også omfatte videreføring av kulturarrangementer ved kirkeruinen og informasjons- og formidlingsaktiviteter.» (Fra Fylkesmannens landbruksavdeling sitt vedtak av 15/5-00) Tor Øystein Olsen fikk forlenget sitt engasjement som koordinator og faglig leder for dette arbeidet (se avtale med Oslo og Omlands Friluftsråd). Fylkesmannens landbruksavdeling forutsatte et tett samarbeid med Oslo kommunes områdetiltak i Maridalen, angående vannkvaliteten i Maridalsvatnet og kulturlandskap. Jordbrukssjef Elisabet Frøyland er prosjektleder og Erik Brodin og Lars Grande er prosjektmedarbeidere for dette tiltaket.

Maridalens Venner ønsker å prioritere følgende fire oppgaver i tråd med verneplanens forvaltningsplan:

- a) Fullføre restaureringen av de mest prioriterte slåttemarkar i Maridalen. Årlig slått og raking.
Ansvar: Maridalens Venner har tatt ansvar.
- b) Restaurere/ta i bruk de mest prioriterte gjengrodde beitemarkene.
Ansvar: Grunneiere og forpaktere i samarbeid.
- c) Rydde/restaurere randsoner mellom dyrkamark og skogsmark, særlig i nordhellinger, og de mest verdifulle områder i samsvar med verneplanen. (særlig Kirkebyområdet)
Ansvar: Grunneiere og forpaktere i samarbeid.
- d) Restaurere verneverdige forfalte gårdsbygninger.
Ansvar: Grunneiere og forpaktere i samarbeid.

Tor Øystein Olsen har deltatt på tre møter/befaringer i regi av det kommunale områdetiltak: 14. juni, 14. september og 19. oktober. Deltakere har vært representanter fra Friluftsetaten, Helsevernetaten, Fylkesmannens miljøvernnavdeling, Vann- og avløpsetaten, kommunale landbrukskontor, samt gårdbrukere i dalen.

Befaringene har vært i Kirkebyområdet, ved Sander og ved Haugen. Tema har vært randsoner og til dels beiteområder. Problemstillingene har vært: Hvordan restaurere/skjøtte randsonene? Hvem har ansvaret? Konkrete målsettinger. Formålet med randsonerydding. På møtet 19. oktober på Maridalen Velhus deltok bl.a. de fleste gårdbrukerne i dalen og divisjonssjef Jan Fredriksen Friluftsetaten. Der ble vi enige om følgende:

- Alle gårdbrukerne merker av på kart de viktigste randsoneområdene som må ryddes.
- Maridalens Venner merker også av på kart de områdene som er viktigst å rydde, i samsvar med verneplanens intensjoner.
- Frist er 20. november 2000
- Friluftsetaten samordner ønskene og utarbeider en plan for rydding av randsonene. Årlig pleie av randsonene etter restaurering, er gårdbrukernes ansvar.

Maridalens Venner ønsker å takke jordbrukssjef Elisabet Frøyland for et godt samarbeid.

7. Skjøtselsboka

15. juni ble «Skjøtselsboka» presentert av Landbruksforlaget på våre rydda eng-er i Maridalen. Til stede var en rekke representanter fra offentlig miljø- og landbruksforvaltning, samt hovedredaktøren av boka, Ann Norderhaug. Direktoratet for naturforvaltning, Landbruksdepartementet og Norsk museumsutvikling står bak boka. Presentasjonen førte til en helside i Nationen og to sider i Bondebladet. Hovedbudskapet fra Maridalens Venner v/Tor Øystein Olsen var: Nå har litteraturen kommet, derfor er det på tide å starte restaureringen og gjennomføre årlig skjøtsel av de mest bevaringsverdige kulturmarkstypene i landet. Dessuten er erfaringene fra Maridalen og Slåttemyra dårlige. Det er lite samsvar mellom fagre festtaler til miljøbyråkratiet om viktigheten av å verne kulturbetinget natur, med sitt mangfold av naturtyper og arter, og den reelle satsingen på dette arts-mangfoldet, som dessuten er dokumentert i den nasjonale «rødlista» (DN-rapport 1999).

8. Verneplanen for Maridalen

22. august sendte Direktoratet for naturforvaltning verneplanen for Maridalen på sentral høring. Høringsforslaget, fylkesmannens oversendelsesbrev av 9/6-99, brev av 2/2-00 fra DN om golfbane i Maridalen, brev til DN fra Maridalens Venner av 5/4-00 med svar fra DN 13/4-00, er trykket bak i årboka.

DN ønsker å verne *hele* dalen, også området som er tiltenkt til golfanlegg. Samtidig slår DN fast at anleggelse av golfanlegg i landskapsvernområder i Norge vil være i strid med verneformålet, og er ikke forenlig med landskapsvern etter naturvernloven.

Fylkesmannens oversendelsesbrev har et eget kapittel om økonomi. Der understreker han sterkt at det må foreligge et økonomisk grunnlag for forvaltningen samtidig med etablering av vern. DN sitt forslag har ikke med et eget punkt om økonomi. Ifølge saksbehandler i DN (telefonisk 13/10-00), vil det være tilstrekkelig å bruke de eksisterende støtteordninger som idag allerede finnes. Den foreslåtte oppsyns- og forvaltningsstillingen vil også falle bort. DN vil altså ikke foreslå at egne øremerkede midler blir vedtatt over Statsbudsjettet den dagen Maridalen blir vernet av «Kongen i Statsråd», tidligst 2001. Høringsfrist er 15/11-00.

9. Golfbaneplanene

Konsekvensutredningen om golfbaneanlegg i Maridalen har foreløpig ikke kommet. Naturvernforbundet har tatt initiativ til opprettelse av en «Arbeidsgruppe for vern av Maridalen» / folkeaksjon mot golfbane i Maridalen. Hans Christian Thaugland er vår representant i gruppa. Se ellers punkt 8. Verneplanen for Maridalen og brev av 2/2-00 fra DN, er trykket bak i årboka.

10. «Nordmarksblomsten» Krypjonsokkoll

Viltvoksende finnes Krypjonsokkoll bare i et lite område mellom Laskerud og Gørjahøgda, i Nordmarka, i Norge. Den vokser i skogkanter/vegkanter og fuktige skogenger/gamle skogsbeiter/slåtteenger. Den har vært kjent fra Nordmarka siden 1874. Den har ikke vært sett siden 1984. Etter at arten ble gjenfunnet i Nesseterdalen av Tor Øystein Olsen høsten 1999, og Aftenposten presenterte funnet, har en rekke nyfunn strømmet inn: Arild Andresen fant den på Gørjehøgda, Olav Prestvik og Odd Østerhus på Laskerud og Skjerpeløkka. Alle funnene har mange livskraftige individer som sto i fine og vakre blomsteraks. Arten blander seg med den vanlige jonsokkollen, og mange overgangstyper mellom dem fins rikelig sammen med foreldreartene. Professor Klaus Høiland fant mange hybrider på Finnvollen. Primærlokaliteten synes å være fuktig skogseng som i Nesseterdalen, der den virker å være helt ren, uten innblanding fra vanlig jonsokkoll. Krypjonsokkoll er en av de mest bevaringsverdige blomsterplantene i Norge. Nærmeste lokalitet er i Sør-Skåne.

PROTOKOLL FRA ÅRSMØTE I MARIDALENS VENNER 1999

Årsmøte i Maridalens Venner ble utsatt av trykkes tekniske årsaker og avholdt torsdag 13. januar i Maridalen Velhus. Lederen Tor Øystein Olsen ønsket velkommen og åpnet møtet med en stor takk til Helge Haakenstad for Årsskriftet 1999, hvor han har skrevet om "Vandringer i Nordmarka mot Maridalen" rikt illustrert med tegninger av Målfrid Voll og Ann-Else Aalling – en stor takk til dem også.

MARKAKORET UNDERHOLDT

1. Ordstyrer, referent

Geir Erik Berge ble valgt til ordstyrer og Lars Flugsrud til referent.

2. Godkjenning av innkallingen

Årsmøteinnkallingen ble godkjent.

3. Godkjenning av dagsorden

Dagsorden ble godkjent med noen endringer

4. Årsberetningen

Ordstyreren leste årsberetningen. Årsberetningen ble enstemmig godkjent.

Ivar Bakke ønsket seg kulturhistoriske navn på slåttemarkene, f.eks.

"Kjerkebyhagan."

Tor Maarud foreslo at plassen Kølbråtan ryddes og skiltes.

Friluftsetaten vil skilte Kirkeruinen. Maridalen skole vil skilte slåtteengene i forbindelse med kulturstien.

Kommentarer til områdetiltak i Maridalen: Vi bør søke Byantikvaren om midler til restaurering av gamle hus (drengestua på Skjerven).

Ivar Brodin: Skyggefulle granplantinger i randsonen må tynnes.

Dette vil være prioriterte oppgaver for MV i år 2000.

Lederen orienterte om den videre utviklingen i golfsaken : Direktoratet for Naturforvaltning har uttalt at det ikke blir golfbane i Maridalen .

Lars Flugsrud orienterte om Maridalen Bygdetun som ble stiftet i januar 1999.

Nydalen skiklubb hjalp til med å pusse opp lokalene som ble brukt til NM i orientering i august 1999.

Årsberetningen ble godkjent.

5. Regnskap

Regnskapet ble delt ut og gjennomgått og det kom ingen kommentarer.
Regnskapet for 1999 ble godkjent.

6. Innkomne forslag

Ingen

7. Kontingent for 2000

Kontingenten blir uendret på kr 100

8. Valg

Valgkomitèens forslag ble lagt fram og fikk følgende sammensetning:

Tor Øystein Olsen, leder	gjenvolgt
Lars Flugsrud	gjenvolgt
Olav Bergenhus	ikke på valg
Otto Ullevålseter	ikke på valg
Trond Hjelle	gjenvolgt
John Eirik Telle	gjenvolgt
Frances Dodman	ikke på valg
Merete Gunnes, vara	ny
Geir Erik Berge, vara	gjenvolgt
Hans Christian Thaugland, vara	gjenvolgt
Oskar Solenes, vara	ny

Valgkomite: Øivind Øiestad, Anna Hoel, Helge Haakenstad

Revisorer: Yngvar Hestdalen, Ronny Melle

Årsmøtet avsluttet**KAFFE OG EPLEKAKE (fra Ullevålseter)**

SALGSUTSTILLING: Tegninger og akvareller fra Maridalen av Frances Dodman, Målfrid Voll og Ann-Else Aalling

”150 ÅR SIDEN BERNARD HERRES DØD”

Et spennende og interessant kåseri av Sverre Grimstad.

Lars Flugsrud ref.

Markedens Venner

Regnskapsåret fra 25. november 1998 til 31. oktober 1999

<u>Regnskab</u>	<u>Indtækte</u>	<u>Udgifter</u>
Kontingenier og erstatbeløb	108 576,00	
Tilskudd fra Fylkesmændene i Oslo og Akershus til områdekoordinator (70% av kr. 60 000) = kr. 60 000		
Sponsor, Koneamblygg AS, fra april til oktober, godtgjøring til leder kr. 74 327		
Sum godtgjøring til områdekoordinator og leder	134 327,00	
Statist fra Fylkesmændene i Oslo og Akershus til sluttraktat, 1998	16 000,00	
Tilskudd fra Oslo kommune, kulturarrangement	30 000,00	
Tilskudd fra Sogn bydel til årstaks	6 000,00	
Innebetaling ved Pinner og Oleck arrangement	14 647,00	
Salg av årstaks gjennom bokhandlere	7 000,00	
Renter	867,87	
Arvekrift for 1998, trykking, utsending og illustrasjoner		85 868,71
Arvekrift for 1998, foreløpige utgifter		10 000,00
Kulturarrangementer		48 338,00
Skjøtselstilsk		14 712,40
Postbanken, medlemsgjester		13 889,82
Arvetsutgifter		8 828,00
Telefon		15 281,88
Godtgjøring til områdekoordinator og leder fra april til oktober, inkl. adm. gebyr til Friluftsrådet	138 580,40	
Porto, abonnement, utlyskontrollering m.v.		12 338,90
Gebyr Postbanken		280,28
<hr/>		
Sum	315 707,87	343 068,11
Underskudd		-27 348,14
<hr/>		
Sum	315 707,87	315 707,87
<hr/>		
Salansen	81.10.98	25.11.98
<hr/>		
Postbanken	71 328,24	74 158,88
Ubetalt godtgjøring i oktober til områdekoordinator og leder	24 636,40	
<hr/>		
Sum beholdning	45 791,84	74 138,88

Trond Hjelde
Ansvar


DIREKTORATET FOR NATURFORVALTNING

Kontoradresse: Tingvollens 2 · Telefon: 73 91 05 00 · Telefax: 73 91 05 81
 Hjemmeside: <http://www.naturforvalting.no/>
 Postboksnummer: 3485 Tingvollstet

Sentrale instanser og institusjoner

PROSJEKT: 99/1329		BILDO OG ANNOTERING	
FAK	FAK	FAK	FAK
28 AUG 2000		KH	
99/1329-1		432.1	

Dato ut

 Versjon: 001
 99/1329 ABRAJEA
 Antall sider: 4222

 Dato
 22.08.00

FORSLAG OM MARIDALEN LANDSKAPVERNOMRÅDE: SENTRAL HØRING

Direktoratet for naturforvaltning (DN) sender med dette et forslag til Maridalen landskapsvernområde i Oslo kommune til sentral høring.

Forordet med den sentrale høringen er todelt:

- å presentere verneplanen og de tilpasninger som er gjennomført for å unngå konflikter i forhold til de ulike interesseer som berøres av planen
- å få belyst, vurdert, avklart og løst flere særlig konflikter som fortsatt gjensir etter fylkeskommens forslag til konflikthandling etter lokal høring. En stor del i få vurdert alvorlighetsgrad/tilke løsninger på konflikterna.

INNLEDNING

Maridalen ligger nord i Oslo kommunen og regnes med til Nordmarka. Et område på i alt 28.000 daa i Maridalen foreslås vernet i samsvar med naturvernloven som Maridalen landskapsvernområde. Med den status Maridalen har som verneobjekt og med de kulturlandskapsverdier delen representerer, foreslås vernet etter naturvernlovens § 5, som landskapsvernområde. Ved å sette hele delten i verneområde kan sentral ved vurdering av verneverdiene.

VERNVERDIER

Maridalen er en storslått, helhetlig rest av de tidligere frodige og rike Akersbygdens stadt Oslo. Landskapsbildet med dykket mark, en variert sonestruktur og bygninger er i sinne stadt. En påvirket av moderne driftformer og tekniske inngrep. Maridalen har fått høyeste verneverdi i den nasjonale registeret av verdifulle kulturlandskap. Forordningsarbeidet i konflikthandlingene gjengir kort de viktigste verneverdier i området:

"Forordet med vernet er å bevare det valre og egenskapene natur- og kulturlandskapet i Maridalen som helhet, med utgang fra tidligere tiders jordbrukslandskap, og med de biologiske, geologiske og kulturhistoriske elementer som bidrar til å gi området dets særpregte karakter."

Sammen med Akerselva miljøpark ble Mjølselva plukket ut som et av 7 prosjekter i forbindelse med Bæringsfjordets kulturlandskapskonserpsjon. Dette gir området en spesiell landskapsomstøttet status.

SAESONGANG

I 1982 samarbeidet Miljøverndepartementet om et Oslo-kommune i samarbeid med Fylkeskommunen i Oslo og Akershus utarbeidet et forslag til landskapsvernområde.

Et forslag om vern av Mjølselva landskapsvernområde, sammen med to mindre naturreservater langs Skarvetva (Søfrikkenmyra og Vaggstein naturreservater) ble sendt på lokal høring i høst av 07.10.96 fra Fylkeskommunen i Oslo og Akershus, med høringsfrist 01.11.1997 (vedlegg 1).

I tilknytning til vernopptakene er det erholdt følgende møter med berørte parter (kun de viktigste/deltatte møtene tas med):

12.02.98: Åpent møte hvor det ble diskutert et rådgivende utvalg for det videre arbeidet med vernopptaket.

15.02.98: Åpent møte for drøfting av de foreslåtte tiltak til forvaltningssplanen.

27.11.98: Åpent møte i forbindelse med lokal høring.

I høst av 09.06.99 fra Fylkeskommunen i Oslo og Akershus (vedlegg 2) avsluttet det om å sende til Mjølselva landskapsvernområde etter lokal høring. Vedlagt heretter følger møter av 29.10.98 som oppsummerer den lokale høringen og gir fylkeskommunens tilkledning til DN (vedlegg 3) samt forslag til utvidet forskrift (vedlegg 4). I forslaget til utvidet forskrift er endringene etter lokal høring vist med kursiv.

Etter at høringsfristene gikk ut, har direktoratet mottatt flere beredningsbrev i saker og disse oppsummeres her ved:

Saka og Torodd Thorsén, Harald Lorentzen, Børk og Torstein Orlund, PM Johansen m.fl. pår på at det er et behov for økt parkeringskapasitet ved Havnemoen.

Dato konsultasjon: Byrådsrådgiveren for miljø og arealforvaltning peker på at Verna- og utviklingsplanen i Oslo for tiden planlegger ny utbygging av Gøst vannanlegg. Samsvareligvis vil utbyggingen medføre at det må sørges nye fjellhauser og ny adkomst. Det er likevel gitt at det nye anlegget i sin helhet får plass innenfor den eksisterende reguleringsplanen for Gøst vann- og pumpestasjon. Å oppheve den eksisterende reguleringsplanen vil på det påvarende tidspunkt kunne oppfattes som en nye tilbak til en situasjon ved Gøst vannanlegg, hvilket ikke er tilfelle.

Dato konsultasjon vil videre nærme seg spørsmålet om å oppheve de svære gjeldende reguleringsplaner basert på vernområdet og ta stilling til spørsmålet når konsultasjonen ved å oppheve planene er allerede belest.

I overvåking av parken av 7/8/1 utsett.

Å tilfelle vanlig jordbruksdrift på eksisterende dyrkede arealer kan gi argumenter for økt dysehold, som som ikke er ønskelig av hensyn til vannkvaliteten.

Kommunen gir brukt av det gje åpning for å sikre antall heuger til området 1.1.1975, av hensyn til vasskvaliteten.

For Løtzen stammer det at foreslaget til vernesplan blir endret slik at det blir mulig å anlegge parkeringsplasser og vassplasser i området.

Som Byrådsutvalget har i sak 7/78 anbefalt etablering av parkeringsplasser for 46 biler langs Gamle Markdalstred ved Hamarveien.

Den norske Turistforening, Norges Naturvernforbund, Norges Jeger- og Fiskeforbund, Verdens Naturfond WWF, Natur & Trusler, Forbudsmyndighetene, Oslo og Østland Ekkofund, Miljøorganisasjon, Oslo og Østlands Turistforening, Månedens Vanner og Naturvernforbundet i Oslo og Akershus gir mot etablering av en golfbane i Månedalen og krevder at hele området vernas.

Byråds Utvalget viser til at det er oppstartet et arbeid med en konsekvensutredning som skal vurdere virkningene for vass- og friluftslivsmessige ved etablering av et golfbanegress. De ønsker at vurderingen skal støttes i påvente av konsekvensutredningen av golfbanen. De mener videre at det bør skje en parallell behandling av disse saksene, og at behandlingen også involverer Oslo kommune.

FORHOLDET TIL ANDRE PLANER

Det foreslåtte vernesområdet omfattes av kommuneplanen for Oslo kommunes del av Odømsmarka og er i hovedsak lagt ut som LNF-område. 3 mindre reguleringsplaner ligger høyt eller delvis innefor vernesområdet, med reguleringsformål i hovedsak som trafikknett, nedlagtefelt og ilysende. Disse kommuners saksene søkes.

KENNETEGNENDE AKTIVITETER OG KONSEKVENSER FOR DJUR

Månedalen er et område som har en relativt omfattende og mangesidig bruk til å vass ut å smått vernesområde etter naturvernsloven. Dette er også beskrevet under fylkeskommens vurdering og tilslutning etter lokal høring (vedlegg 3) og det viser til denne for mer detaljert beskrivelse. Av nær omfattende bruk lita nevnes:

- Offentlig og privat veinett med tilhørende trafikk/motorbilde
- Jaktbaner gje gjennom området
- Fast beotting med ca. 125 boskaper
- Skole
- Jord- og skogbruk
- Månedalstredet er skillevannskilde, med tilhørende reise- og vannpoststasjon
- Viktig hekke skillevannskilde
- Skar Løtzen (fiskevass)

Et å vernesområdene og fylkeskommens kommuner etter lokal høring, vil ikke ångere bruk av området bli vesentlig påvirket, men vass vil sette grenser for nye tekniske anlegg eller anordningsformer som vil påvirke på områdets kvalitet.

At Månedalstredet er skillevannskilde setter på flere ulike strengere grenser for hva som kan tillates av bruk i området som lita vernesområdet gje, eksempelvis når det gjelder

etablering av nye beakster i området og dyrehold innefor landrevnet. Vær av Maridalen som landingsplassen vil ikke være til hinder for de diagonaler som er planlagt i tilknytning til forvaltningen av deliktsvannet, likefremt i horevnet er anlegg i fjell som er like synlige på overflata. Dermed det kommer planer for anlegg på overflata, er det foreslått at disse etter forskriftens punkt VI.10 må behandles som en dispensasjons-sak, slik at saken kan vurderes i forhold til foreslått med vernet.

Jord- og skogbruk

Innefor gitta rammes kan både jord- og skogbruk nærves innefor det foreslåtte verneområdet. I forslaget til forskrift heter det at vernet like er til hinder for "Viktig jordbruksaktivitet på skolevarende dyrkede arealer, horevnet og vorevnet grøfning". Med dette forstås bl.a. at jordbruksaktivitet skal drives slik at det ikke forringes vorevnet og slik at vorevnet og jordbruksaktivitetens landbruksplaner knyttet til jordbruksaktiviteten ivaretas. Hvis som har forstått med "viktig jordbruksaktivitet" bør vurderes nærmere i arbeidet med forvaltningsplanen for området.

Det foreslåtte landingsplassenområdet omfattes av Maridalenloven eller skogbruksloven § 17 b. Bestemmelse for landingsplassenområdet er bygd opp slik at de er utarbeidet når det gjelder forvaltningen av skogen, selv om forskriften eller skogbruksloven § 17 b skulle falle bort eller bli endret. Forskriften er på noen punkter strengere enn Maridalenloven.

Besetting

I forskriften kap. VI, punkt 2, andre avsnitt heter det at forvaltningsmyndigheten kan gi tillatelse til etablering av et begrenset antall boliger (herunder nybygging) i behold til godkjent plan, inntil et antall boliger tilsvarende 1.2.1975. Dette tillater at antall beakster kan økes med en lag 49 fra dagens ca. 123 til ca. 163. Bestemmelser i forskriften har gitt direkte med i kjøp av en 30-familie, som som har bidratt til å øke grunnlaget for viktige funksjoner som stolo, postkontor, busstasjon osv. Det er derfor fra horevnet at øke om en viss styrking av besettingen og fylkeskommunen peker på at dette vil bidra til en god forvaltning av og tilflyt med området kvaliteten.

Forslaget til horevnet knyttet til besetting er passiv, det vil si at den ikke foreslår disse tiltakene. Vernet er ikke til hinder for at det kan gi tillatelse til tiltakene selv om de følger utvalgte planer i vorevnet og i godkjent forvaltningsplan. I tillegg til vurderinger i forhold til vorevnet, må en byggesak også behandles på vorevnet av kommunen. Eventuelt gjennomføring beror på forvaltningen av deliktsvannet, samt andre berørte forhold. Det kan være ønsket å utarbeide en horevnetplan for området etter plan- og byggesaksloven, som er en planstype som ikke er i horevnet med vorevnet landingsplassen. En horevnetplan kan dermed være den godkjente plan som det refereres til i forskriftens punkt VI.2.

Gullbanen

Det foreslår planer om en gullbanen i den sørvestre del av det foreslåtte landingsplassenområdet (vest for Maridalenloven og øst for Løstbergst, areal ca. 700 dea). Den foreslåtte gullbanen vil legge belegg på et stort areal med løv og strauk. Dermed den bygges vil landingsplassen andre kvaliteter og de typiske traktorene fra det historiske brukningsområdet vil for en stor del forsvinne. Det foreslår seg her om gamle husstuer, rydelingsstuer, gamle veifar, bledder, beitemark osv.

I henhold til forskrift om kunstvævsretrodninger skal planer om golfbaner på 9 km² eller mere i forbindelse med områdets arealer og kunstvævsretrodning. En melding om kunstvævsretrodning for golfbaner har været til offentlig etrådning og det erklæret på råd og kunstvævsretrodning. I overensstemmelse med § 26.99 (vedlegg 2) vurderer fylkeskommunen det som ønskelig å få overensett vegeplanen til DN for å få størst mulig hensiktsmessig av de deler av planen som ikke er i henhold med en eventuell stabilisering av golfbaner. Den eventuelle stabilisering av golfbaner vil fylkeskommunen urednings vurdering fravilge etter behandling av kunstvævsretrodning for golfbaner på Brekke.

Ettersom vil etter DN's nye utvalgte en golfbaner løsninger erklæret. Jfr. brev av 02.02.2000 fra DN (vedlegg 5), betyr det gjennomført å være som landskapsverneordning ikke er forenlig med stabilisering av golfbaner. I dette brevet er også golfbaner i Maridalen omhandlet særskilt og DN framholder med at en golfbaner i Maridalen vil utvilsomt være verdifulle, og at det derfor ikke er aktuelt å konstatere golfbaner og landskapsverne etter naturvernløse. Det erklæret som hensiktsmessig golfbaner utgjør et unntak utvilsomt i det landskapsverne som planer å være, det vil derfor være svært uheldig dersom dette brevet tas ut av verneforlaget. DN ser det også som lite hensiktsmessig å måtte gjennomføre sentral høring i to deler, slik fylkeskommunen foreslår.

Brekke Golfklubb er i brev av 27.06.00 opplyst av at kommunen må få melding til å behandle kunstvævsretrodningen som ledd i verneprosessen. Gule kommuner er ikke høringssaker i denne høringen, men får følge av dette brev og kan konsultere dette. Kommunenes Sentralforbund (som er høringssaker) kan eventuelt foreslå kommunenes forslag i denne sak.

Dersom kunstvævsretrodningen er forenlig til siden skal overføres til Miljøvern-departementet, kan DN utvilsomt utvilsomt for sitt nye i henhold til kunstvævsretrodningen da. Det vil være av interesse for DN å få både fylkeskommunen og Oslo kommuner utvilsomt til kunstvævsretrodningen, som at grunnlag for utarbeidelse av en melding til miljøvern-departementet. Dersom det ved utarbeidelse av verneforlaget åpnes for stabilisering av en golfbaner på Brekke, vil DN's melding i så fall være et grunnlag for landskapsverneordning traktene utvilsomt golfbaner.

AVKLARINGER OG AVSTIFTENDE TILTAK

Erklæringsvis vil en peke på at de fleste utvalgte etter lokal høring har en positiv grunnholdning til verneforlaget. Løvsaklied-Vedlegg, som er stor utvalgte i området, støtter forlaget under forutsetning av at utvalgte kan drive det. Landskapsvernløse og er derfor kritisk til forlaget til bestemmelser knyttet til utvalgte. Det viser til vedlegg 3 som oppsummerer utvilsomt fra lokal høring.

Etter lokal høring foreligger det noen forslag til endringer, som er oppsummeret og omtalt av fylkeskommunen i vedlegg 3.

Avgrønning og verneforlaget

Fylkeskommunen foreslår en mindre justering av grensen i sak, vest for Maridalsveien, der grensen legges langs regulert tomt for Yms Ringvei. DN er enig i denne justering.

Ved den lokale høring inngikk to mindre naturreservater i forslaget, Sørfjellspyrre og Viggstein naturreservat. De disse områdene er stadig påvirket av menneskelig aktivitet og de landskapsvernområdene bestemmelse kan ivareta vernemålene, foreslår fylkeskommunen etter lokal høring at naturreservatene trekkes ut av verneforslaget og at arealene legges i landskapsvernområdet. DN støtter dette.

Vedlegg 7 viser forslag til kart over området, med foreslåtte endringer etter lokal høring.

Det foreslåtte Mellomkollen naturreservat inngår som et av områdene i verneplassen for Olsakeren. Det foreslåtte Meridalen landskapsvernområde granskes i nært samarbeid til Mellomkollen naturreservat. Fylkeskommunen anbefaler i sitt overvaksningsbrev (vedlegg 2) at innstilling av forslag om Mellomkollen naturreservat samordnes med behandlingen av Meridalen landskapsvernområdet. DN arbeider nå med overvaksning av verneplassen for Olsakeren til Miljøverndepartementet, herunder forslag til Mellomkollen naturreservat. Det er ikke noe som skulle tilsi at gransene for Mellomkollen naturreservat skulle bli endret, så heller at området skulle bli tatt ut av verneplassen for Olsakeren. En kan heller ikke se at det er noe problem om Mellomkollen naturreservat skulle bli vernet for Meridalen landskapsvernområdet. DN finner det derfor ikke hensiktsmessig å kreve noen nærmere samkjøring av de to verneplassene.

Kommunens reguleringsplaner

Fylkeskommunen anbefaler overfor kommunen at de 5 eksisterende reguleringsplanene innbefor det eksisterende vernemålet oppbeves. Bestemmelsene for landskapsvernområdet er utarbeidet for å kunne ivareta området på en helhetlig måte og det er ønskelig at disse bestemmelsene gjelder for hele Meridalen. Oslo kommune har ved sin vitalselse til lokal høring sagt at det ikke er nødvendig å oppbevare eksisterende reguleringsplaner innbefor området. I forbindelse med at fylkeskommunen overvaksning sakene til DN etter lokal høring, henvedte fylkeskommunen seg til Oslo kommune med en ny innmelding om å oppbevare de delene av planene som berører det eksisterende vernemålet. DN støtter seg til fylkeskommunen vurderinger i forhold til de eksisterende reguleringsplanene, da dette vil gi en ryddigere situasjon innbefor området. De hensyn som reguleringsplanene er tatt til i vesen er bakt inn i forslaget til forskrift for Meridalen landskapsvernområde. I den grad reguleringsplanene skal ivareta tema innbefor driftsveger, bør det vurderes om dette kan løses gjennom Forordning om verneforlaget og delikvernet ELER, av 01.01.95.

Av naturvernlovens § 7 framgår det at landskapsvernområder ikke kan veltes i område som omfattes av godkjent reguleringsplan etter plan- og bygningeloven. Avtaler med landskapsverva bortfaler dessuten det senere blir godkjent reguleringsplan med et annet innhold. Miljøverndepartementet har lagt til grunn at landskapsvernområde kan opprettes og opprettholdes så langt det ligger innbefor reguleringsplaner og reguleringsbestemmelser. Ved eventuelle avtaler vil reguleringsplanene bestemmelse på disse bestemmelsene knyttet til landskapsvernområdet. Dessuten reguleringsplanene ikke oppbevres, mener DN at vernet ikke bør omfattes de regulerings avtaler og det vil derfor bli "tomler" i vernemålet på de avtaler som omfattes av reguleringsplanene, noe som kan påvirke på helheten i verneforlaget og på forvaltningen av området.

I og med at det ikke foreligger noen utvidelse på dette spørsmålet, vil DN be fylkeskommunen om å ta en kontakt med kommunen for å avklare forholdet til de eksisterende reguleringsplanene mens saken er på venting, slik at dette tema endelig kan avklares i

forbindelse med DN's oppsummering av den australe høringen eller i forbindelse med miljøvernsdepartementets behandling av saken.

Ferdigstillede dringjer

Fylkesmannen har gjort noen endringer av forskriften etter lokal høring og dette går fram av fylkesmannens vurdering og tilkalling (vedlegg 3) og av forslaget til revidert forskrift om lokal høring (vedlegg 4). Endringar etter lokal høring er markert med karab.

Vedlegg 6 viser forslag til forskrift for Miridalen landskapsvernområde fra DN. Forslaget er i hovudsak som fastslått av fylkesmannen i oppsumeringa etter lokal høring, men DN har gjort følgjande mindre tilpassingar (markert med uthevet karab):

- a. I kap. II er par. Ann. 78/2 sett med.
 - b. I kap. IV, punkt 3, 1. strekpunkt er teksten justert zoo. Her er det i første rekke siktet som er element i landskapet som er vurdert, mens vurderinga av biologisk mangfold vil vere an siktet av at dette element i landskapet fraværr. Følgjande ordlyd foreslår: *"Skogdrifta skal lagges så nærre for tverring av at varlet og flerspillet skogblår og et slett landskapsbilde, som samtidig bidrar til å opprettholde skogens biologiske mangfold."*
 - c. I kap. IV, punkt 3, 3. strekpunkt foreslår også at småfløer kan tilsetes. Som småfløer vil en regne hogstfløer av størrelse 2-3 ha. Første setning får dermed følgjande ordlyd: *"Ved hogsplanleggjing bør følgende hogstformer vurderast ved flytting og/eller småfløer brukast."*
 - d. Fylkesmannen pekar på at vednefordriften har et langsiktig perspektiv og må kunne stå for seg selv. Under kap. IV, punkt 3, som omhandlar skogdrift, er henysket til stier og løyper like over. Skogdrift og skogdrift kan såleis dåder av stier og løyper. En vil derfor foreslå at det i kap. IV, punkt 3 tas inn et nytt underpunkt som heter: *"Ved skogdrift og skogdrift skal det tas hensyn til stier og løyper, slik at disse får skiljetegnet og slik at framdriftskiljetegnet like lagrasast."*
 - e. Under kap. V innføres det like tydelig fram at skiljetegn stier og løyper kan vedlikeholdast. Fylkesmannen meiner at slikt vedlikehold skalast av åra som er automatisk tilsett. For å unngå tvil ønsker DN at dette har svinggjennom ved at det tas inn som et nytt punkt 6, med følgjande ordlyd: *"Vedlikehold av skiljetegn stier og løyper"*.
1. I kap. VI, om hva forvaltningsmyndigheten kan gi tilsetelse til heter punkt 3 i fylkesmannens forslag *"Oppvaring og istandsettning av kulturminner, viktige omgivelser og stier."* Ut fra fylkesmannens oppsummering kan dette punkt også gjelde kulturminner, viktige bygninger. For å unngå tvil og tolkningsproblemer, foreslår direktoratet at "bygninger" tas inn i oppsummeringa.
2. I kap. VI, har fylkesmannen etter lokal høring tatt inn et nytt punkt 11, der det heter at fylkesmannen kan gi tilsetelse til "tiltak for tilfylling". I fylkesmannens kommentar framgår det at punktet også skal kunne dekkast utvidast av parkeringsarealer og gang- og sykkelstier. Dette går like klart fram av ordlyden i forskriften idet "tiltak for tilfylling" i et landskapsvernområde skal i utgangspunktet kan gås å dekkast parkeringsarealer og det kan også vere tvil om gang- og sykkelstier dekkast. DN foreslår

duker følgende ordlyd: "Tilsk for friluftsliv, herunder studiering av gang- og sykkelveier og utvidelse av parkeringsområder".

- b. I kap. IX er det gjort endringer, idet forvaltningsmyndighet nå kan delegere til kommunen. Her er det også gjort endringer i forhold til oppgaver for det rådgivende utvalg. Tekstforlegget fra fylkeskommunen krever gj. trykktid av at utvalget skulle gi råd i alle saker som krever godkjenning av forvaltningsmyndigheten, men som like vil være kommunale. Den ordlyd som foreslås for andre punkt er: "Forvaltningsmyndigheten oppnevner et rådgivende utvalg. Det rådgivende utvalg skal gi råd om planlegging og gjennomføring av utvalgte saker og i saker av prinsipiell betydning for forvaltningen av vernomsråder". I dette ligger også at forvaltningsmyndigheten utformer mandat for det rådgivende utvalget.

PLANER FOR SENTSEL OG TILRETTELÆGGING

Fylkeskommunen har laget et utkast til forvaltningsplan for Maridalen landskapsvernområde, hvor også en siktelsesplan inngår (sjiktet er praktisk talt i verneområdet for å opprettholde formålet med vernet). Direktoratet har ikke i detalj gått gjennom forslaget til forvaltningsplan, da dette er et utkast som nå videreføres etter at et eventuelt vern er vedtatt. Det presiseres at en forvaltningsplan er en utbygging av forskriften for verneområder og planen kan ikke på noe punkt gå lenger enn forskriftens kjerne. Forslaget til forvaltningsplan er formelt sett like noe dokument i denne høring, idet det må inngå en egen prosess i utkastet av et vernevedtak for å utarbeide og godkjenne en forvaltningsplan. Dessuten skal en høringssaksmappe sendes å se på forslaget til forvaltningsplan, men denne like ved innvidelsen til DN vaktarbeidsløst. Siktelsesplanen som inngår i forvaltningsplanen beskriver sikt og viser hvilke kjerne som nå tas for å opprettholde dagens kvaliteter i kulturlandskapet. Utgangspunktet for siktelsen er dagens tilstand. Noen områder som er i skred, for eksempel tidligere skred- eller beismark, foreslås sett i stand ved rydding og sikr. Siktet og oppretting av områdene, som sikr, spesielle biotoper, kulturlandskaper m.m., foreslås i noen tilfeller.

Maridalen er et viktig friluftsområde og en del tilrettelegging for friluftsliv i form av parkeringsplasser, turveier, stier og løyper finnes. Vernet er ikke til hinder for at det kan gis tilrettelegging for allmenheten, så som en fysisk supplering og oppretting av fridagsnettet for et godt naturmøte friluftsliv.

HØRINGSPROSEDYR OG VIDERE BÆRANG

Utvalgte til denne høring sendes til Direktoratet for naturforvaltning, innen den 15.11.2008. Kopier av høringssaksmappe fra de lokale høringssaksmappe kan få ved innvidelsen til DN vaktarbeidsløst.

På baggrunn av den sentrale høringen, vil DN oppnevne beredingsutvalget og overensni-
 melse med et anbefaling til Miljøverndepartementet. Miljøverndepartementet vil legge saken
 frem for Regjeringen. Beredte vedtak kan være kom tidligere forvorten i år 2001.

Med hilsen


 Erik Loh
 Avdelingsleder


 Knut Rasmussen

Vedlegg:

1. Fylkeskommens utvalgte saker i forbindelse med lokal høring.
2. Overensnimselsover av 09.06.99 fra Fylkeskommunen i Oslo og Akershus til Direktoratet for naturforvaltning
3. Notat av 28.10.98 fra Fylkeskommunen i Oslo og Akershus med sammenfatning av utvalgte saker om lokal høring og med fylkeskommunens vurdering og tilråding
4. Fylkeskommunens forslag til forskrift etter lokal høring.
5. Brev av 02.02.00 fra DN om grunnene i Måteplanen.
6. Forslag til forskrift fra Direktoratet for naturforvaltning.
7. Kart over Måteplanen landskapsvernområde, med forslag til endringer etter lokal høring
8. Liste over sentrale høringstemaer

Kopi av vedlegg: Miljøverndepartementet, Fylkeskommunen, Måteplanen, Oslo kommune


DIREKTORATET FOR NATURFORVALNING

Konningsveien 110, Postboks 71 50 05 OSLO, Tlf: 71 50 05 05, Faks: 71 50 05 05

 E-post: dir@www.naturforvalting.no

Postboks 7045

Fylkeskommunen i Oslo og Akershus	
Ansatt	NA
Ansatt	KH
7 FEB 2000	
Ansatt	CS 058262-1
Ansatt	UR220

Fylkeskommunen i Oslo og Akershus

Dato ut

 Versjon for opplysning ved søk
 2000/527-1 Arne IAP
 Arkivkode 622.2

 Dato
 02.02.00

BNF: SYN PÅ GOLFRANKE I LANDSKAPSVERNOMRÅDER

Vi viser til møte i DN 29.10.99, der etablering av golfbaner i forbindelse til etablering eller forandring landskapsvernområder ble diskutert. Bakgrunnen for saken er planene om golfbaner innenfor det foreslåtte Maridalen landskapsvernområde.

Anlegg av golfbane medfører terrengforsegling og fjerning av opprinnelig vegetasjon i deler av området. Her etableres så grassplaner med høyt under og store trafikerteerte etter om de opprinnelige, og denne planer vil gjelde. Terrangforseglingen fører til at kulturminner som gamle husstier, ryddingsstyer og veifar i de skråne områdene forsvinner. Fjerning av opprinnelig vegetasjon og til dels kraftig gjødsling fører også til at gamle kulturminstyper som f. eks. slått- og beiteplasser forsvinner.

Arsaksforholdet i de gamle kulturminstypene er avhengig av det jordmønnet som er etablert gjennom mange hundre år, og som har en helt spesiell næringsmessig sammensetning. Som regel er det svært næringsfattig, og sasso som vokser her er fra næringsfattende og kulturminneverne. Når det gamle jordmønnet gjøres, og i tillegg ofte blandet med næringsrik og svært jordmønnet, vil næringsforholdene og vekstforholdene endre. Mer næringsfattende sasso vil trives og blandet av de kulturminneverne og fra næringsfattende "gamle" sasso overtok etablerte sag på rytt.

Det har tatt mange hundre år å etablere de gamle kulturminnene, med det spesielle sassoforholdet og jordmønnet vi finner der. Når dette er ødelagt er det nesten umulig å gjenskape. Et slikt langvarig sak derfor betraktes som uoverkommelig.

Et landskapsvernområde opprettes for å bevare egenskapen eller viktig natur- eller kulturminne. En golfbane kan i seg selv være en del av et viktig kulturlandskap. Innenfor et landskapsvernområde der man ønsker å bevare det opprinnelige natur- eller kulturlandskapet vil installering av slikt anlegg være i strid med verneformålet. Her må det fra beslutnings tidspunkt som vorellig kan vedta landskapsplaner eller kart. Selv om det tas spesielle tiltak ved etablering av en golfbane, vil en slikt etablering medføre så vorellig endringer i landskapsplaner og kart som det ikke er forenlig med landskapsverne eller naturverneplaner.

Næringsverne om golfbane i Maridalen

Sammen med Akershus Miljøpark ble Maridalen plukket ut som et av Norges 7 prosjekter i forbindelse med Europarådets kulturlandskapskonferanse. Dette gir området en spesiell internasjonal status.

I følge de foreslåede værnetsbestemmelser er foreslået med landskapsvernområdet å bevare det vakre og egenartede natur- og kulturlandskapet i Maridalen, med særlig fra tidligere tiders jordbrukslandskap, og med prelogiske, botaniske, zoologiske og kulturlandskaps elementer som bidrar til å gi området dette verdifulle karakter.

Virkninger på kulturlandskapet

Maridalen framholder den siste helhetlige rest av de gamle jordbrukslandskapet i Akersbyggsletta. Landskapsbildet med dyktig mark, en variert naturstruktur og bygningene er i store trekk like pinrlig av moderne skogbruksformer og tekniske løsninger.

Den foreslåtte grunnplan vil legge beslag på et stort areal med likt og utmark. Dermed kan bygges vil landskapet antas karakter, og de typiske trekkene fra det historiske kulturlandskapet vil for en stor del forsvinne. Det betyr ang har ena gamle beaterlar, rydningsplasser, gamle vaffer, skogplasser, beitermark o.l.l.e.

Det er det historiske kulturlandskapet som gjør Maridalen til noe spesielt, og som er av storstørrelses for det rike pløse- og dyrelivet vi finner i dalen i dag. Det er først og fremst dette kulturlandskapet vi ønsker å ta vare på ved å opprette et landskapsvernområde. Å uteløse en grunnens beaterlar vernområdet er derfor ikke forenlig med verneformålet.

Den foreslåtte grunnplan ligger ved inngangen til Maridalen, og holder med rest Maridalensvænet. Dermed dette areal antas bruk vil det vike forstyrrende på hele kulturlandskapet i Maridalen. Det vil derfor være svært ubøelig å ta dette areal ut av verneformålet.

Virkninger på pløse- og dyrelivet

Den foreslåtte grunnplan vil legge beslag på store arealer med utmark og utmark. Selv om det tas spesielle miljøtilpasninger som man tilsvil regne med at fordelene for pløse- og dyrelivet vil økne. Dette vil vike negativt inn på det opprinnelige pløse- og dyrelivet. Det kan også ha ubøelig innvirkning på dyrelivet ellers i dalen.

Konklusjon

Direktoratet mener at en grunnplan i Maridalen vil uteløse viktige verneverdier, og at det derfor ikke er aktuelt å kombinere grunnens og landskapsvernet etter naturvernsloven. Det området som foreslås som grunnens utgjør et sentralt element i det landskapet man ønsker å verne, det vil derfor også være svært ubøelig dersom dette areal tas ut av verneformålet.

Med hilsen


Ole Nord-Vehaug
Feng, avdelingsleder


Hans Fern
Kont. 70200

Kopli: Miljøverndepartementet

Alle fylkesmenn



FYLKESMANNEN I OSLO OG AKERSHUS

Distriktratet for utvalgsutvalget,
Tungstretta 2,
7065 Trondheim

Dato: 01.06.97

Vår ref. (innspj. saksnr.)
SR 970012-001

- 30

Dato: 890699

FURELAG OG MARIDALEN LANDSKAPVERNSOMRÅDE OPPFUNDINGEN ETTER LOCAL HEERING OG TILRÅDING OM VERN

Det vises til distriktratets brev datert 24.01.96 med godkjenning for utvalget til lokal høring av forslag til Verneplan for Maridalen. Vedlagt overkommer Fylkesmannens tilføring om vern av Maridalen landskapsvernområde samt beskrivelse. Forutgående tilføring er omfattet med Fylkesmannens høringsvedtak, som innledningsvis har to påseende kommuner til verneskritisk, H. hvor datert 10.07.96. Miljøvernforeningens mener dette er i samsvar med beslutning slik den er foretatt.

Verneskritisk har laget vis til lokal høring i kommunen ES.11.96-01.06.97, og det kan inn 21 høringsuttalelser. Generelt sett er det en positiv holdning til vern av Maridalen landskapsvernområde. De fleste høringsuttalelser uttrykker i utgangspunktet støtte til vernet, men det framkommer en del kommuner og påseende.

Gravner og verneskritisk

Fylkesmannen foreslår en midlertidig grunnsetning i forhold til høringsutvalget. For øvrig vurderer de foreslåtte grunnsetningene å være et tilfredsstillende og nødvendige arbeid for å ivareta verneskritisk. Det anbefales innledningsvis at forslag om Maridalen landskapsvernområde og Maridalen naturreservat, som har blitt grunnsetning, behandles under et i den videre prosessen. Maridalen naturreservat hørte i forslag om verneplan for Marid.

Når det gjelder verneskritisk foreslår Fylkesmannen en tilføring, i samsvar med forslag fra Oslo fylkeskommunestyret. Forutgående med utvalget for tidligere tilsvarende høringsutvalget kan inn som en påseende. Dette medfører at verneskritisk foreslår slik:

«Forutgående med vernet er å ivareta det viktige og egenskaper natur- og kulturminnet i Maridalen som en helhet, med utvalget for tidligere tilsvarende høringsutvalget, og som de

Forslagene	Maridalen	Tidligere	Maridalen	Kart/Mappe
Forslag 0111 Sag	Tydelighets 13	22 00 30 00	Dr. 000000	Maridalen
0022 Sag	høring grunnet	28 00 25 33	22 00 36 36	22 00 36 00

biologiske, geologiske og kartografiske elementer som bidrar til å gi området det verdifulle inntrykket.

Reguleringsplaner

Det følger 5 godkjente, reviderte reguleringsplaner innefor det foreslåtte vernområdet, jf. vedlagt kartmateriale. I sin uttalelse mente Olsk kommisjonen at det ikke var nødvendig å oppføre reguleringsplanene.

Opprettelse av reguleringsplanene innefor vernområdet vil medføre at enkelte delområder i Mårdalen ikke blir omfattet av vernet, noe som vurderes som meget uheldig i et landskapsmessig perspektiv. I forbindelse med overveielser av denne saken har Fylkeskommunen derfor innvendt seg til Olsk kommisjonen med en ny søknad om å oppføre de delene av planene som berører det foreslåtte vernområdet. Når det gjelder reguleringsplan for Oust passantveien og riksvegveg har Fylkeskommunen gjort tilførsel i henhold til vernforskrift for å bevare landskapsets verdifulle og eventuelle oppretning av utbygget.

Hensynet til delområdene står for øvrig over alle andre hensyn i Mårdalen, og det anbefales at tiltak i forbindelse med vernplanene ikke kan gjennomføres dersom de er akseptable ut fra en forvarlig forvaltning av Mårdalens som delikvernområde.

Gull

Det er utvilsomt å si at gullfunn i store deler av Mårdalen, særlig som det også er framkommet store mengder av gullfossing i dalen, jf. kartmateriale. Fylkeskommunen viser i sin tilførsel til at vernforskrift og -forskriften er utarbeidet for å sikre at historisk kunnskapsfunn som har vært i historisk bruk til landbruksformål. Et gullfunn vil utgjøre et verdifulle innlegg i landskapsbildet i tillegg av området selv om anlegget får en utvilsomt utvilsomt. Dette vurderes å være i samsvar med vernforskrift for Mårdalen.

Etter innleggssaken utløp mottil Fylkeskommunen blev de fire partier i Olsk bystyre, datert 29. juni 1998, der partiene viser en positiv holdning til etablering av et gullfunn med Birkelid i Mårdalen, dersom det kan henryk til vern- og forskriftsformål. Partiene støtter at det skal foretas en konsekvensvurdering etter plan- og bygningsetaten kap. VII-a.

Fylkeskommunen støtter også lov om Birkelid-Gullfossing datert 27.07.98, hvor det ble utarbeidet en ordning av vernområdet grunn, etter tilførsel av vernforskriften slik at gullfunn blir mulig, eventuelt eventuelt bystyrets beslutning av saken for overveielser til Mårdalen for naturforvaltning.

I lov datert 3. august 1998 om Fylkeskommunen Olsk kommisjonen om tilførsel av lovutvilsomt bystyrets beslutning å søke om ny uttalelse om gullfunn for vernområdet ble innlevert til Mårdalen for naturforvaltning. På bakgrunn av dette søkte Olsk kommisjonen ved bystyrets ledende uttalelse i saken 05.09.98 (søknad) i lov datert 28.09.98:

«Etter forutsetning av at det kan bli mulig henryk til vern- og forskriftsformål, stiller Olsk kommisjonen seg i tilførsel positiv til etablering av et gullfunn med Birkelid.

Olsk kommisjonen er det som utvilsomt at det finnes en konsekvensvurdering som vurderer utbygget for vern- og forskriftsformål ved etablering av et gullfunn.»

Fylkesnemnen har vurdert det som ønskelig å få overordnet verneplanen til Direktoratet for naturforvaltning for å få størst mulig beinholdning av de deler av planen som ikke er i konflikt med en eventuellet utvidning av golfbanen. Fylkesnemnen har i brev datert 28.01.99 fremsendt Oslo kommunes nye eventuelle innvendinger mot en slik forutsetning. Oslo kommune har i brev datert 26.04.99 opplyst at det ikke er noen planer til den skisportsanleggstrakten.

Møling om konsekvensvurdering har vært til offentlig ettersyn, og Fylkesnemnen har gitt sin uttalelse. Det blir nå utbedret med konsekvensvurdering for golfbanen på Skisika. Fylkesnemnen vil behandle denne som offentlig sagsbehandling og delta i prosessen på vanlig måte iht. plan- og bygningeloven.

Det vises også til brev av 8. oktober 1998 og opprop datert 23.09.98 fra 11 organisasjoner som krever at arbeidet med verneplan for Merdalen skisenter. Oppropgjørerne krever at hele Merdalen vernes, og løse like skisenter som golfbanen ikke i verneområdet.

Veggestein og Sørvestløyen naturreservat

Foring om Veggestein og Sørvestløyen naturreservat blir fremsendt og behandlet i Merdalen landskapsvernområde.

Østmark

Fylkesnemnen viser særlig til dette punktet i tilrådingen, og vil sterkt understreke at det må fastlegges et økonomisk grunnlag for forvaltningen særlig med utvidning av vann. Det vil være viktig å være tydelig med hensyn til utvikling til en opprym- og forvaltningsplan, samt muligheter til å sette i gang og følge opp skjøtselstiltak.

Forvaltning, forvaltningsplan

Det er ønskelig at sikret til forvaltningsplan, som har vært til høring samtidig med verneplanen. Det er nå gjort mindre endringer i planen i samsvar med endringsforring i verneplanen, men den endelige utforming må sikret når vernet er vedtatt. Selv om forvaltningsplanen skal godkjennes av Fylkesnemnen, og sikret ikke sikret skal overføres direktoratet, vedlegges det bearbejdet utkast til uttalelse.

Fylkesnemnen mener at det er avgjørende viktig å etablere et samarbeid mellom landskapsforvaltingen, grunneierne, kommunale etater, organisasjoner og forvaltningsmyndighet om forvaltningen av Merdalen landskapsvernområde. Opprettelsen av et rådgivende utvalg for forvaltning av landskapsvernområdet er et sentralt element i et slikt framtidig samarbeid. Under den lokale høringen har flere understreket betydningen av samarbeid og forvaltningen og har gitt innspill på sammensetningen av det rådgivende utvalget. Fylkesnemnen har sikret seg innspillene, som sikret at sammensetningen av utvalget har drøftet sammensetning når vernet er vedtatt.

Kritikken

Fylkeskommunen utarbeider et Meridelen landbruksverneområde rapporten med den avsperring som framgår av kart datert Fylkeskommunen i Oslo og Akershus, juli 1998. Det anbefales at behandling av forslag om Meridelen landbruksverneområde sammenføres med behandlingen av Meridelen landbruksverneområde i den videre verneplanprosessen. Om eventuell endring av grensene i den enkelte delen av delen vil fylkeskommunen innleide vurdering Stavtigs etter behandling av konsekvensutredning for grunnus på Hovda.

Med bilene

Heidi Moe Røisland
Heidi Moe Røisland

Arvid Haldor
Arvid Haldor
Fylkesrådmann

Vedlegg:

- Verneplan for Meridelen. Lokal lovreg. Fylkeskommunen sammenslåing og tilfelling til Etniskentret for naturforvaltning. Notat, datert 28.10.98
- Forslag om Meridelen landbruksverneområde. Kart datert Fylkeskommunen i Oslo og Akershus, november 1998.
- Forslag om Forværit om verna av Meridelen landbruksverneområde, datert 28.10.98.
- Hovedart Utkast til forvaltningsplan for Meridelen landbruksverneområde, datert 28.10.98.
- Kopi av innkomne uttalelser
- Skisse over gjeldende reguleringsplaner innefor forslag om Meridelen landbruksverneområde pr. 3.11.1998. Kart datert Fylkeskommunen i Oslo og Akershus, november 1998.
- Notat fra Fylkeskommunen landbruksverndeling til miljøverneavdelingen, datert 10.07.98.
- Brev fra tvistingsgruppen til Venstre, Kristelig Folkeparti, Høyre og Framskrittspartiet til Fylkeskommunen, datert 29.06.98.
- Brev fra Fylkeskommunen til Oslo kommune, datert 01.08.98.
- Brev fra Hovda Golf klubb til Fylkeskommunen, datert 27.07.98.
- Utvalget fra Oslo Bystyre av 23.09.98 i brev datert 22.09.98.
- Brev fra Naturvernforbundet i Oslo og Akershus datert 08.10.98 re. vedlegg datert 23.09.98.



Maridalens Venner

Adresse:
Gulleråsen 06
0887 DALO
Postboksnummer 8013 208407

Dirigentsel for naturforvaltning
vingerød Aagaard-Pedersen
Tungstalleit 2
7006 Trondheim

Vernesplanen for Maridalen - gjennomføring av skjøtsel.

Maridalens Venner er svært tilfreds med et Dirigentsel for naturforvaltning, i samarbeid med andre fagmyndigheter, har gitt ut fagbøker om hvordan vernverdige kulturlandskap bør skjøttes. Vi har særlig studert «Etterlegging av skjøttypor, DN-håndbok 13-1988» og «Skjøttelshåndbok med stor interesse. Dessuten er vi svært fornøyd med at «Etatens» vedlegg som er kulturbelings nåler så høyt som den går.

Maridalens Venner har drevet skjøtsel i Maridalen siden 1983 og vi har gjennom disse nye tegningene fått bekrefte på et viktig arbeid er i tråd med faglige råd som gis i disse publikasjonene. I 1990 utarbeidet vi en skjøttelplan for de mest interessante områdene i dalen, til sammen 36 mål, gjennomført siden ca. 1990. Planen inneholder ulike kulturlandskaps med forskjellige artsmangfold, hvor blant annet røsskubarnen Solstjern finnes riklig eller skjøttel. (Se for øvrig vedlagt skjøttelplan og foreløpig artstelt for ett av områdene.) Fylkesmannen i Oslo og Akershus har i tillegg kjøpt denne planen. Det må legges til at skjøttelplanen er utformet i tråd med forvaltningsplanen for Maridalen, og at den er et viktig redskap i det nasjonale arbeidet med å realisere formålet i vernesplanen.

For å finansiere den pågående skjøttelen ble vi i 1987 av Fylkesmannens miljøvernmyndigheten arbeidet å søke om STILK-midler gjennom Sjø- og luftfarten i Oslo, siden de er grunnere. Det ble bevilget kr 77 800 i engangssum og kr 14 000 årlig støtte fram til 2002. Sluttrapport fra kommunalt landsbrukskontor med anbefaling av et tilskudd kom arbeidet, ble sendt til fylkesmannen 3. november 1990. Vi har etter pålyte områder fått utbetalt engangssummen på kr 17 500. Vi har imidlertid fått opplyst at årlig støtte ikke kan utbetales før året etter at engangssummen er utbetalt. Det vil si at det ble vi til utbetalt støtte for vedlikeholdet skjøttel (plukk, maling og fjerning av kraft trær) for 1989 og 1990. Vi har hele tiden vært et bevilget hele løn på langt nær dekke de faktiske skjøttelkostnadene. Vi har på grunn av denne skjøttelen stått til veis en midlertidig avtale med et Oslo-firma som har finansiert vedlikeholdet skjøttel i 1990 og 1991. I tillegg møter Maridalens Venner månedlig støtte på kr 15 000 av samme firma.

Siden Maridalen er offentlig eid og blir offentlig forvaltet, er det viktig for oss å bli merket i om miljøvernmyndighetene har en plan for hvordan skjøttelarbeidet, i tillegg med forvaltningsplanen, skal finansieres fram til - og etter - at Maridalen endelig blir vernet...

Vi vil minne om at stoffet stjøtsel er en forutsetning for å ta vare på mangfoldet av naturtypene/kulturlandskaper som nødvendig høver hjemme i Meridalen, og som også bidrar til å bevare artsamangfoldet i stien. Spørsmålet om hvordan dette arbeidet skal finansieres på en realistisk måte er viktig å få avklart allerede før vernevedtaket fattes. I dette langår også en vurdering av hvilke støtter (private og/eller offentlige) som forvantes å dekke som finansieringskilder.

Våre erfaringer med STILK-tilskuddsordningen viser at stien er viktig også til å finansiere stjøtsel av de mest sentrale områdene i Meridalen. Stjøtsel av stjøtsel av de mest prioriterte kulturlandskapsområdene i landet, turde eller vår nasjon primært finansiere over miljøvernsmyndighetenes budsjett, da dette er stjøtsel først og fremst av naturtyper og artsamangfold og ikke landbruks/finansieringsaktiviteter (jfr «Forskelle» og «Kartlegging av naturtyper»).

Dette er mer til vinnere at konstruktivt innspill i myndighetenes arbeid med å få til en realistisk plan for hvordan Meridalen bør finansieres som verneområde med hjemmel i naturvernloven. I denne sammenheng bør vi derfor diskutere for naturforvaltning å ta stilling til våre to følgende spørsmål:

- 1) Hvordan finansiere realisering av verneplanen fram til - og etter - vernevedtaket?
- 2) En vurdering om finansiering også kan utføres private bidragsyttere?

Dersom dere har behov for utfyllende informasjon om vårt arbeid og finansieringsproblemer kan dere ta kontakt med undertegnede.

Dato: 6. april 2000

Med vennlig hilsen



Tor Bjørn Olsen

Leder av Merdalens Venner

Tlf: 90664148

e-post: merdalenvenner@mobipost.com

Vedlegg:

Stjøtselplan for Meridalen

Artstata på Strandenga i Lundebyråens utløp

Arstatfot 1888 og 1900 avlustringsbilder bak i boksene

Utdrag «Hagepriser»

Kont:

Miljøverndepartementet, v/Statssekretær Stein Lier-Hansen

Landbruksdepartementet, v/Anne Kathrine Fossum

Fylkesmannen i Oslo og Akershus v/Ann-Lyseth

Fylkesmannens miljøvernvedtaket v/Dag Heintz

Fylkesmannens landbruksvedtaket v/Gert Kjesbu

Prinsessestien skole og 1900 v/Jan Fredriksen

Professor Rune H. Østland

Professor Dag Hassum

Professor Asbjørn Noren


DIREKTORATET FOR NATURFORVALTNING

 Kontoradresse: Tangenveien 3, Telefon: 71 98 03 00, Telefax: 73 38 83 04
 E-postadresse: info@dnf.naturforvaltning.no
 Postadresse: 7485 Trondheim

 Meridaleen Venner
 Graftenveien 56
 0467 OSLO

Referanse:

 Vi vil gjerne opplyse ved spørsmål
 2000/2448 AREA/NEA
 sakstype: 422.2
 423.3

Dato:

13.04.00

**GIENNOMSPØRING AV SKJØTTEL I DET FORESLÅTTE MERIDALEN
 LANDSKAPSVERNOMRÅDE**

Det viser til Darns brev av 05.04.2000 om gjennomføring av skjøtsel i Meridalen. Der støttes det spes på kvorden en skal finansiere realisering av verneplanen frem til – og etter – vernerevidaket og det ønskes en avklaring om finansiering også kan omfatte private bidragsytere. Med realisering av verneplanen forutsettes det at dette gjelder nødvendig skjøtsel i samsvar med forslaget til forvaltningsplan for Meridalen.

Direktoratet vil først se på en satter stor pris på den innsats som Meridaleen Venner generert og Ter Øystein Olsen spesielt har gjort i forhold til skjøtsel i Meridalen. Med dette arbeidet er en godt i gang med å realisere de tank som ligger i forslaget til forvaltningsplan for området. I forhold til uter i kulturlandskapet er det positivt at skjøtsel har kommet i gang så vidt tidlig i forhold til gjengroing og de endringer som dette medfører i både plante- og dyreliv.

Da området ennå ikke er vernet, er det vanskelig å finansiere skjøtsel over fylkeskommens budsjett til forvaltning av vernsområder. Etter veen vil utgifter til skjøtsel kunne dekkes av fylkeskommens forvaltningsbudsjett, men det er en kjenngjøring at dette budsjett er av beskjeden størrelse i forhold til den skjøtsel og forvaltning en ideelt sett har kommet ønsket seg i vernsområdene. Derfor det er snallt å supplere med midler fra andre finansieringskilder, vil dette selvsagt være gunstlig.

I og med at det er bruk i aktiv drift i Meridalen, er STILK-ordrer relevant å bruke til skjøtsel, både før og etter veen. Med det er gunstlig at en landbruksmessig drift fortsetter også etter veen, da dette bidrar til å opprettholde kulturlandskapet.

Fylkeskommunen får noe midler til tilskudd til kulturlandskapsutvik som ivaretar biologisk mangfold i kulturlandskapet og disse midler vil være relevant å bruke til skjøtsel i Meridalen både før og etter veen. Dette er beskjede midler i forhold til STILK-ordningen, men i forhold til STILK-ordningen kan disse midler også brukes på rindesommer som ikke er i drift og slik være et viktig supplement. Fylkeskommunen kan her orientere næringssektoren om mulighetene for bruk av disse midler i Meridalen.

Private bidragsytere kan også bidra til finansieringen av skjøtteleen i Meridalen. Dette gjøres ønsket ved at midler går direkte til de som støtter skjøtteleen.

Det kan være oplyst at direktoratet vil arbejde med å få foretaget til Mørbølens
landbrugsvejvaremark på central høring og dette forventes å ske i løb af året.

Med venlig


Ernst Fossum
Seksjonsleder


Jan-Erik Andersen

Kopit: Fylkesmannen i Oslo og Akershus

